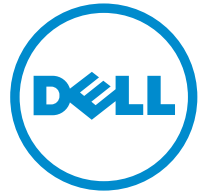


Inspiron 14

3000 Series

Servis El Kitabı

Bilgisayar Modeli: Inspiron 14-3443
Resmi Model: P53G
Resmi Tip: P53G001



Notlar, Dikkat Edilecek Noktalar ve Uyarılar



NOT: NOT, bilgisayarınızı daha iyi kullanmanızı saęlayan önemli bilgileri anlatır.



DİKKAT: DİKKAT, donanımda olabilecek hasarları ya da veri kaybını belirtir ve bu sorunun nasıl önleneceğini anlatır.



UYARI: UYARI, meydana gelebilecek olası maddi hasar, kişisel yaralanma veya ölüm tehlikesi anlamına gelir.

Telif hakkı © 2014 Dell Inc. Tüm hakları saklıdır. Bu ürün, A.B.D. ve uluslararası telif hakkı ve fikri mülkiyet yasaları tarafından korunmaktadır. Dell™ ve Dell logosu, Amerika Birleşik Devletleri ve/veya diğer ülkelerde, Dell Inc.'e ait ticari markalardır. Burada adı geçen diğer tüm markalar ve isimler, ilgili firmaların ticari markalarıdır.

2014 - 11

Rev. A00

İçindekiler

Bilgisayarınızın İçinde Çalışmaya Başlamadan Önce.....	9
Başlamadan Önce	9
Güvenlik Talimatları.....	9
Önerilen Araçlar.....	10
Bilgisayarınızın İçinde Çalıştıktan Sonra.....	11
Pili Çıkarma.....	12
Yordam.....	12
Pili Yerine Takma.....	13
Yordam.....	13
Optik Sürücüyü Çıkarma.....	14
Ön koşullar.....	14
Yordam.....	14
Optik Sürücüyü Yerine Takma.....	16
Yordam.....	16
Son koşullar.....	16
Alt Kapağı Çıkarma	17
Ön koşullar.....	17
Yordam.....	17
Alt Kapağı Yerine Takma.....	18
Yordam.....	18
Son koşullar.....	18

Bellek Modül(ler)ini Çıkarma.....	19
Ön koşullar.....	19
Yordam.....	19
Bellek Modül(ler)ini Yerine Takma.....	21
Yordam.....	21
Son koşullar.....	22
Kablosuz Kartı Çıkarma.....	23
Ön koşullar.....	23
Yordam.....	23
Kablosuz Kartı Takma.....	25
Yordam.....	25
Son koşullar.....	25
Klavyeyi Çıkarma.....	26
Ön koşullar.....	26
Yordam.....	26
Klavyeyi Yerine Takma.....	29
Yordam.....	29
Son koşullar.....	29
Klavye Kablosunu Katlama.....	29
Sabit Sürücüyü Çıkarma.....	32
Ön koşullar.....	32
Yordam.....	32
Sabit Sürücüyü Yerine Takma.....	35
Yordam.....	35
Son koşullar.....	35

Avuç İçi Dayanağını Çıkarma.....	36
Ön koşullar.....	36
Yordam.....	36
Avuç İçi Dayanağını Yerine Takma.....	41
Yordam.....	41
Son koşullar.....	41
Güç Düğmesi Kartını Çıkarma.....	42
Ön koşullar.....	42
Yordam.....	42
Güç Düğmesi Kartını Yerine Takma.....	44
Yordam.....	44
Son koşullar.....	44
Dokunmatik Yüzeyi Çıkarma.....	45
Ön koşullar.....	45
Yordam.....	45
Dokunmatik Yüzeyi Yerine Takma.....	47
Yordam.....	47
Son koşullar.....	47
G/Ç Kartını Çıkarma.....	49
Ön koşullar.....	49
Yordam.....	49
G/Ç Kartını Yerine Takma.....	51
Yordam.....	51
Son koşullar.....	51

Hoparlörleri Çıkarma.....	52
Ön koşullar.....	52
Yordam.....	52
Hoparlörleri Yerine Takma.....	54
Yordam.....	54
Son koşullar.....	54
Düğme Pili Çıkarma.....	55
Ön koşullar.....	55
Yordam.....	55
Düğme Pili yerine takma.....	57
Yordam.....	57
Son koşullar.....	57
Güç Adaptörü Bağlantı Noktasını Çıkarma.....	58
Ön koşullar.....	58
Yordam.....	58
Güç Adaptörü Bağlantı Noktasını Yerine Takma.....	60
Yordam.....	60
Son koşullar.....	60
Sistem Kartını Çıkarma.....	61
Ön koşullar.....	61
Yordam.....	61
Sistem Kartını Yerine Takma.....	64
Yordam.....	64
Son koşullar.....	64

Isı Emici Aksamını Çıkarma.....	65
Ön koşullar.....	65
Yordam.....	65
Isı Emici Aksamını Yerine Takma.....	67
Yordam.....	67
Son koşullar.....	67
Ekran Aksamını Çıkarma.....	68
Ön koşullar.....	68
Yordam.....	68
Ekran Aksamını Yerine Takma.....	70
Yordam.....	70
Son koşullar.....	70
Ekran Çerçevesini Çıkarma.....	71
Ön koşullar.....	71
Yordam.....	71
Ekran Çerçevesini Yerine Takma.....	73
Yordam.....	73
Son koşullar.....	73
Ekran Mentешelerini Çıkarma.....	74
Ön koşullar.....	74
Yordam.....	74
Ekran Mentешelerini Yerine Takma.....	76
Yordam.....	76
Son koşullar.....	76

Ekran Panelini Çıkarma.....	77
Ön koşullar.....	77
Yordam.....	77
Ekran Panelini Yerine Takma.....	80
Yordam.....	80
Son koşullar.....	80
Kamerayı Çıkarma.....	81
Ön koşullar.....	81
Yordam.....	81
Kamerayı Yerine Takma.....	83
Yordam.....	83
Son koşullar.....	83
BIOS'u Sıfırlama.....	84
Yardım Alma ve Dell'e Başvurma.....	85
Kendi Kendine Yardım Kaynakları.....	85
Dell'e Başvurma.....	85

Bilgisayarınızın İçinde Çalışmaya Başlamadan Önce





DİKKAT: Bileşenlere ve kartlara zarar gelmesini önlemek için, bunları kenarlarından tutun ve pimlere ve kontaklara dokunmaktan kaçının.



NOT: Sipariş ettiğiniz yapılandırmaya bağlı olarak bu belgedeki resimler sizin bilgisayarınızdan farklı olabilir.

Başlamadan Önce

- 1 Tüm açık dosyaları kaydedip kapatın ve tüm açık uygulamalardan çıkın.
 - 2 Bilgisayarınızı kapatın.
 - Windows 8.1: **Başlat** ekranında güç simgesine  → **Kapat**tıklayın veya dokunun.
 - Windows 7: (**Başlat**) → (**Kapat**) öğelerine tıklayın veya dokunun.
-  **NOT:** Farklı bir işletim sistemi kullanıyorsanız, kapatma ile ilgili talimatlar için, işletim sisteminizin dokümanlarına bakın.
- 3 Bilgisayarınızı ve tüm bağlı aygıtları elektrik prizlerinden çıkarın.
 - 4 Tüm telefon kablolarını, ağ kablolarını vb. araçları bilgisayarınızdan ayırın.
 - 5 Klavye, fare, ekran vb. tüm ekli cihazları ve çevre birimleri bilgisayarınızdan ayırın.
 - 6 Bilgisayarınızda bulunan ortam kartlarını ve optik sürücülerini çıkarın.
 - 7 Bilgisayarın fişini çektikten sonra, sistem kartını topraklamak için güç düğmesine basın ve yaklaşık 5 saniye basılı tutun.

Güvenlik Talimatları

Bilgisayarınızı olası hasarlardan korumak ve kendi kişisel güvenliğinizi sağlamak için aşağıdaki güvenlik ilkelerini kullanın.



UYARI: Bilgisayarınızın içinde çalışmadan önce bilgisayarınızla gönderilen güvenlik bilgilerini okuyun. Daha fazla en iyi güvenlik uygulamaları bilgileri için dell.com/regulatory_compliance adresindeki Yasal Uygunluk ana sayfasına bakın.



UYARI: Bilgisayar kapağını veya panellerini açmadan önce tüm güç kaynaklarını çıkarın. Bilgisayarınızın içinde çalışmayı bitirdikten sonra, güç kaynağına bağlamadan önce tüm kapakları, panelleri ve vidaları yeniden takın.


- △ **DİKKAT:** Bilgisayarınıza zarar gelmesini önlemek için, çalışma yüzeyinin düz ve temiz olduğundan emin olun.
- △ **DİKKAT:** Bileşenlere ve kartlara zarar gelmesini önlemek için, bunları kenarlarından tutun ve pimlere ve kontaklara dokunmaktan kaçının.
- △ **DİKKAT:** Sorun giderme ve onarım işlemlerini sadece Dell teknik destek ekibi tarafından yetkilendirilmeniz veya talimatı almanız durumunda gerçekleştirmelisiniz. Dell tarafından yetkilendirilmeyen işlemler sonucunda meydana gelen hasarlar garanti kapsamınıza girmez. Ürün ile birlikte verilen güvenlik talimatlarına veya dell.com/regulatory_compliance bakınız.
- △ **DİKKAT:** Bilgisayarınızın içindeki herhangi bir şeye dokunmadan önce, bilgisayarın arkasındaki metal gibi boyanmamış metal bir yüzeye dokunarak kendinizi topraklayın. Çalışırken, dahili bileşenlere zarar verebilecek olan statik elektriği dağıtmak için düzenli olarak boyanmamış metal yüzeylere dokununuz.
- △ **DİKKAT:** Bir kabloyu çıkarırken, kablonun kendisinden değil, konnektör veya çekme tırnağı üzerinden çıkarın. Bazı kablolarda, kabloyu çıkarmadan önce açmanız gereken kilitleme tırnakları veya kelebek vidalar bulunur. Kabloları çıkarırken, konnektör kartlarının eğilmesini önlemek için kabloları aynı şekilde hizalayın. Kabloları takarken bağlantı noktaları ve konnektörlerin düzgün konumlu ve hizalanmış olduklarını kontrol edin.
- △ **DİKKAT:** Ağ kablosunu çıkarmak için, önce kabloyu bilgisayarınızdan ve ardından ağ aygıtından çıkarın.
- △ **DİKKAT:** Takılı kartı ortam kartı okuyucusundan basarak çıkarın.

Önerilen Araçlar

Bu belgedeki prosedürler için aşağıdaki araçlar gerekebilir:

- Philips tornavida
- Plastik çubuk

Bilgisayarınızın İinde alıřtıktan Sonra

 **DİKKAT: Serbest kalmıř veya gevřemiř vidaları bilgisayarınızın iinde bırakmak bilgisayarınıza ciddi řekilde zarar verebilir.**

- 1 Tm vidaları yerlerine takın ve bilgisayarınızın iine kamıř vida kalmadıđından emin olun.
- 2 Bilgisayarınızda alıřmadan nce ıkardıđınız tm harici cihazları, evre birimlerini ve kabloları yerlerine takın.
- 3 Bilgisayarınızda alıřmadan nce ıkardıđınız tm ortam kartlarını, diskleri ve diđer paraları yerlerine takın.
- 4 Bilgisayarınızı ve tm bađlı aygıtları elektrik prizlerine takın.
- 5 Bilgisayarınızı aın.

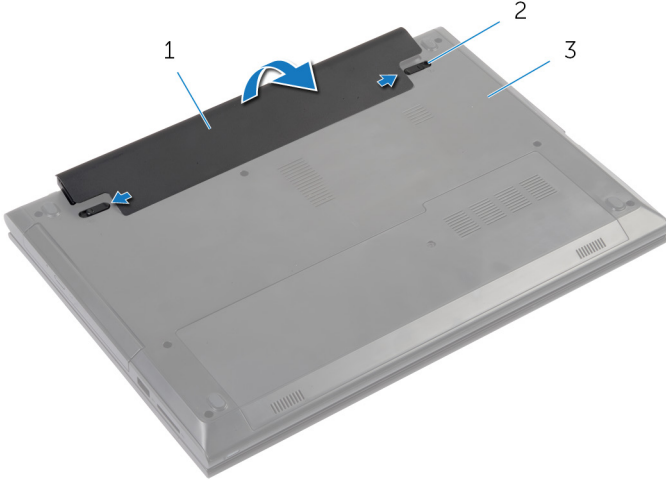
Pili Çıkarma



UYARI: Bilgisayarınızın içinde çalışmadan önce, bilgisayarınızla birlikte verilen güvenlik bilgilerini okuyun ve [Bilgisayarınızın İçinde Çalışmadan Önce](#) bölümündeki adımları takip edin. Bilgisayarınızın içinde çalıştıktan sonra, [Bilgisayarınızın İçinde Çalıştıktan Sonra](#) bölümündeki talimatları izleyin. Ek güvenlik en iyi uygulama bilgileri için dell.com/regulatory_compliance adresindeki Yasal Uygunluk ana sayfasına bakın.

Yordam

- 1 Ekranı kapatın ve bilgisayarı ters çevirin.
- 2 Konumun kilidini açmak için pil mandallarını kaydırın. Pil kilitlendiğinde bir tık sesi duyacaksınız.
- 3 Parmak uçlarınızı kullanarak, pili açılı olarak kaldırın ve pili bilgisayar tabanından çıkarın.



1 pil

2 mandallar (2)

3 bilgisayar tabanı

- 4 Bilgisayarı ters çevirin, ekranı açın ve sistem kartını topraklamak için güç düğmesine beş saniye basılı tutun.

Pili Yerine Takma



UYARI: Bilgisayarınızın içinde çalışmadan önce, bilgisayarınızla birlikte verilen güvenlik bilgilerini okuyun ve [Bilgisayarınızın İçinde Çalışmadan Önce](#) bölümündeki adımları takip edin. Bilgisayarınızın içinde çalıştıktan sonra, [Bilgisayarınızın İçinde Çalıştıktan Sonra](#) bölümündeki talimatları izleyin. Ek güvenlik en iyi uygulama bilgileri için dell.com/regulatory_compliance adresindeki Yasal Uygunluk ana sayfasına bakın.

Yordam

Pil üzerindeki tırnakları pil yuvası üzerindeki yuvalarla hizalayın ve pili yerine oturtun.

Optik Sürücüyü Çıkarma



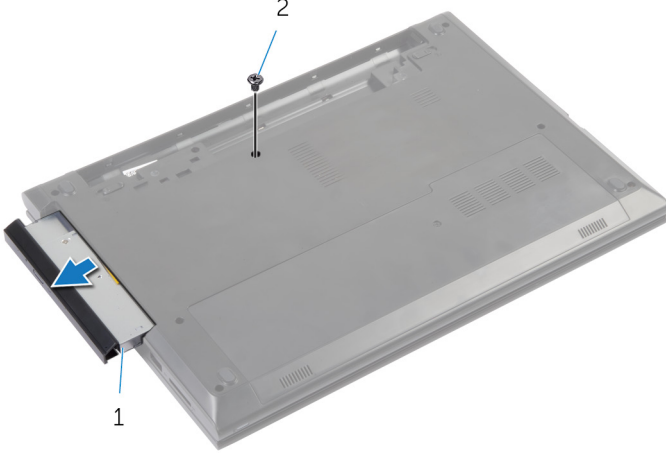
UYARI: Bilgisayarınızın içinde çalışmadan önce, bilgisayarınızla birlikte verilen güvenlik bilgilerini okuyun ve [Bilgisayarınızın İçinde Çalışmadan Önce](#) bölümündeki adımları takip edin. Bilgisayarınızın içinde çalıştıktan sonra, [Bilgisayarınızın İçinde Çalıştıktan Sonra](#) bölümündeki talimatları izleyin. Ek güvenlik en iyi uygulama bilgileri için dell.com/regulatory_compliance adresindeki Yasal Uygunluk ana sayfasına bakın.

Ön koşullar

[Pili](#) çıkarın.

Yordam

- 1 Optik sürücü aksamını bilgisayar tabanına sabitleyen vidayı çıkarın.
- 2 Parmak uçlarınızı kullanarak, optik sürücü aksamını optik sürücü yuvasından dışarı kaydırın.

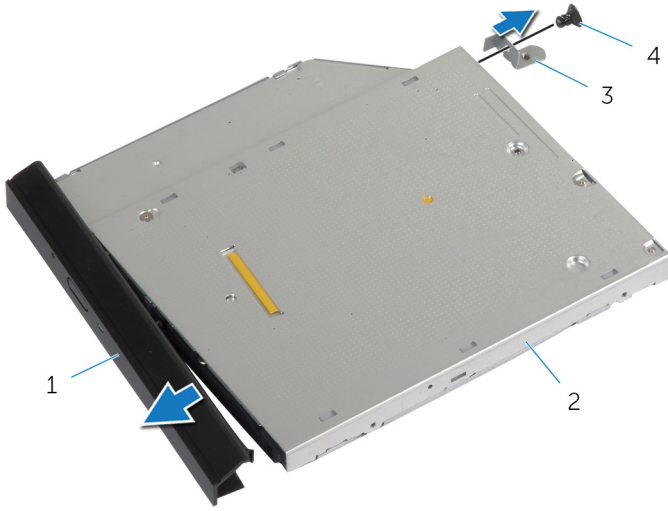


1 optik sürücü aksamı

2 vida

- 3 Optik sürücü çerçevesini dikkatle kaldırın ve optik sürücüden çıkarın.

- 4 Optik sürücü braketini optik sürücü aksamına sabitleyen vidayı ve optik sürücü braketini çıkarın.



1 optik sürücü çerçevesi

2 optik sürücü

3 optik sürücü braketi

4 vida

Optik Sürücüyü Yerine Takma



UYARI: Bilgisayarınızın içinde çalışmadan önce, bilgisayarınızla birlikte verilen güvenlik bilgilerini okuyun ve [Bilgisayarınızın İçinde Çalışmadan Önce](#) bölümündeki adımları takip edin. Bilgisayarınızın içinde çalıştıktan sonra, [Bilgisayarınızın İçinde Çalıştıktan Sonra](#) bölümündeki talimatları izleyin. Ek güvenlik en iyi uygulama bilgileri için dell.com/regulatory_compliance adresindeki Yasal Uygunluk ana sayfasına bakın.

Yordam

- 1 Optik sürücü çerçevesindeki tırnakları optik sürücüdeki yuvalarla hizalayın ve optik sürücü çerçevesini takın.
- 2 Optik sürücü braketindeki vida deliğini optik sürücü üzerindeki vida deliğiyle hizalayın.
- 3 Optik sürücü braketini optik sürücüye sabitleyen vidayı yerine takın.
- 4 Optik sürücü aksamını optik sürücü yuvasına kaydırın ve optik sürücü braketindeki vida deliğini bilgisayar tabanındaki vida deliğiyle hizalayın.
- 5 Optik sürücü aksamını bilgisayar tabanına sabitleyen vidayı takın.

Son koşullar

[Pili](#) yerine takın.

Alt Kapağı Çıkarma



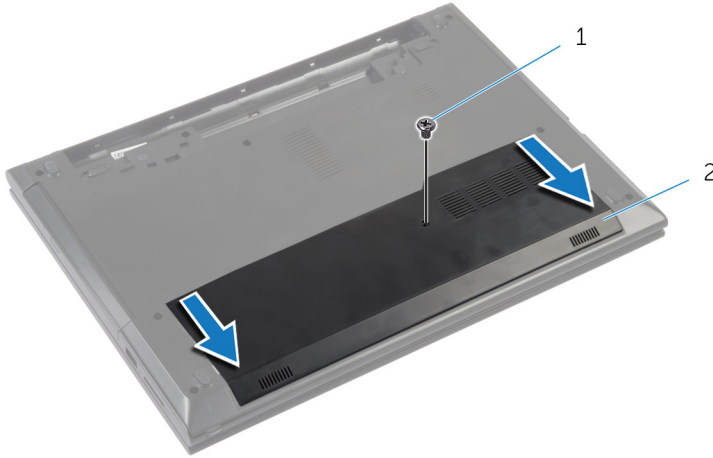
UYARI: Bilgisayarınızın içinde çalışmadan önce, bilgisayarınızla birlikte verilen güvenlik bilgilerini okuyun ve [Bilgisayarınızın İçinde Çalışmadan Önce](#) bölümündeki adımları takip edin. Bilgisayarınızın içinde çalıştıktan sonra, [Bilgisayarınızın İçinde Çalıştıktan Sonra](#) bölümündeki talimatları izleyin. Ek güvenlik en iyi uygulama bilgileri için dell.com/regulatory_compliance adresindeki Yasal Uygunluk ana sayfasına bakın.

Ön koşullar

[Pili](#) çıkarın.

Yordam

- 1 Alt kapağı bilgisayar tabanına sabitleyen vidayı çıkarın.
- 2 Alt kapaktaki tırnakları bilgisayar tabanındaki yuvalardan çıkarmak için alt kapağı kaydırın.
- 3 Alt kapağı bilgisayar tabanından kaldırın.



1 vida

2 alt kapak

Alt Kapađı Yerine Takma



UYARI: Bilgisayarınızın iinde alıřmadan nce, bilgisayarınızla birlikte verilen gvenlik bilgilerini okuyun ve [Bilgisayarınızın İinde alıřmadan nce](#) blmndeki adımları takip edin. Bilgisayarınızın iinde alıřtıktan sonra, [Bilgisayarınızın İinde alıřtıktan Sonra](#) blmndeki talimatları izleyin. Ek gvenlik en iyi uygulama bilgileri iin dell.com/regulatory_compliance adresindeki Yasal Uygunluk ana sayfasına bakın.

Yordam

- 1 Alt kapaktaki tırnakları bilgisayar tabanındaki yuvalara kaydırın ve alt kapađı yerine oturtun.
- 2 Alt kapađı bilgisayar tabanına sabitleyen vidayı yeniden takın.

Son kořullar

[Pili](#) yerine takın.

Bellek Modül(ler)ini Çıkarma



UYARI: Bilgisayarınızın içinde çalışmadan önce, bilgisayarınızla birlikte verilen güvenlik bilgilerini okuyun ve [Bilgisayarınızın İçinde Çalışmadan Önce](#) bölümündeki adımları takip edin. Bilgisayarınızın içinde çalıştıktan sonra, [Bilgisayarınızın İçinde Çalıştıktan Sonra](#) bölümündeki talimatları izleyin. Ek güvenlik en iyi uygulama bilgileri için dell.com/regulatory_compliance adresindeki Yasal Uygunluk ana sayfasına bakın.

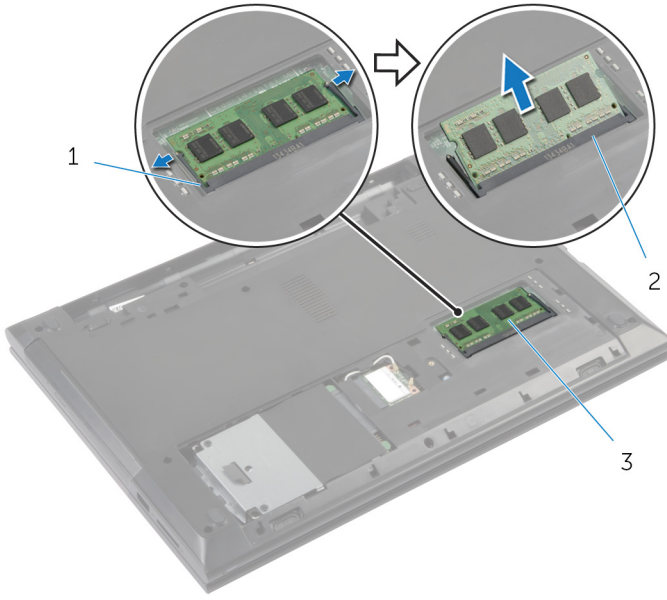
Ön koşullar

- 1 [Pili](#) çıkarın.
- 2 [Alt kapağı](#) çıkarın.

Yordam

- 1 Parmak uçlarınızı kullanarak bellek modülü yuvasının her iki ucundaki emniyet kliplerini çıkana kadar dikkatlice ayırın.

2 Bellek modülünü bellek modülü yuvasından çıkarın.



1 sabitleme klipsleri (2)

2 bellek modülü yuvası

3 bellek modülü

Bellek Modül(ler)ini Yerine Takma



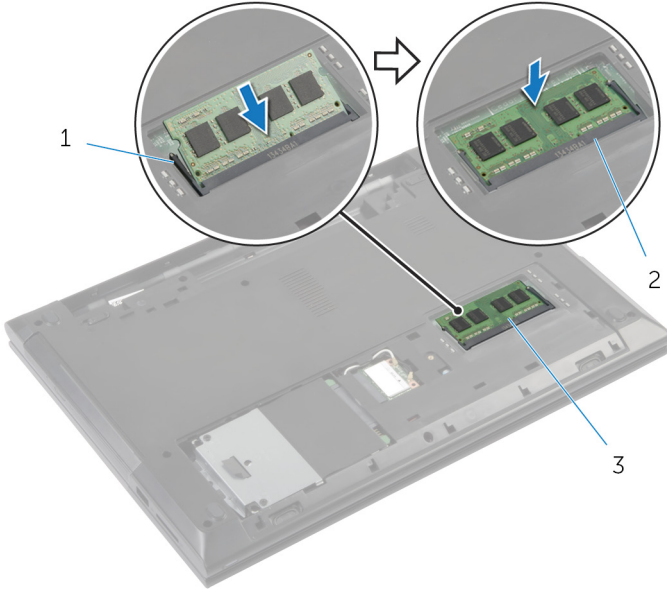
UYARI: Bilgisayarınızın içinde çalışmadan önce, bilgisayarınızla birlikte verilen güvenlik bilgilerini okuyun ve [Bilgisayarınızın İçinde Çalışmadan Önce](#) bölümündeki adımları takip edin. Bilgisayarınızın içinde çalıştıktan sonra, [Bilgisayarınızın İçinde Çalıştıktan Sonra](#) bölümündeki talimatları izleyin. Ek güvenlik en iyi uygulama bilgileri için dell.com/regulatory_compliance adresindeki Yasal Uygunluk ana sayfasına bakın.

Yordam

- 1 Bellek modülünün üstündeki çentiği, bellek modülü yuvasındaki tırnakla hizalayın.
- 2 Bellek modülünü açılı bir şekilde yuvaya kaydırın ve yerine oturana kadar bellek modülünü aşağıya doğru bastırın.



NOT: Tık sesi duymazsanız, bellek modülünü çıkarıp yeniden takın.



1 sabitleme kipleri (2)

2 bellek modülü yuvası

3 bellek modülü

Son kořullar

- 1 [Alt kapađı](#) yerine takın.
- 2 [Pili](#) yerine takın.

Kablosuz Kartı Çıkarma



UYARI: Bilgisayarınızın içinde çalışmadan önce, bilgisayarınızla birlikte verilen güvenlik bilgilerini okuyun ve [Bilgisayarınızın İçinde Çalışmadan Önce](#) bölümündeki adımları takip edin. Bilgisayarınızın içinde çalıştıktan sonra, [Bilgisayarınızın İçinde Çalıştıktan Sonra](#) bölümündeki talimatları izleyin. Ek güvenlik en iyi uygulama bilgileri için dell.com/regulatory_compliance adresindeki Yasal Uygunluk ana sayfasına bakın.

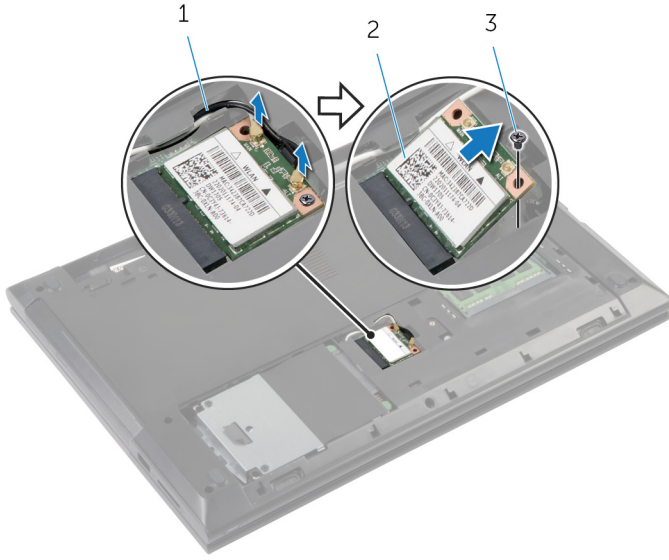
Ön koşullar

- 1 [Pili](#) çıkarın.
- 2 [Alt kapağı](#) çıkarın.

Yordam

- 1 Anten kablolarını kablosuz karttan ayırın.
- 2 Kablosuz kartı kablosuz kart yuvasına sabitleyen vidayı sökün.

3 Kablosuz kartı kablosuz kart yuvasından kaydırarak çıkarın.



1 anten kabloları (2)

2 kablosuz kart

3 vida

Kablosuz Kartı Takma



UYARI: Bilgisayarınızın içinde çalışmadan önce, bilgisayarınızla birlikte verilen güvenlik bilgilerini okuyun ve [Bilgisayarınızın İçinde Çalışmadan Önce](#) bölümündeki adımları takip edin. Bilgisayarınızın içinde çalıştıktan sonra, [Bilgisayarınızın İçinde Çalıştıktan Sonra](#) bölümündeki talimatları izleyin. Ek güvenlik en iyi uygulama bilgileri için dell.com/regulatory_compliance adresindeki Yasal Uygunluk ana sayfasına bakın.

Yordam



DİKKAT: Kablosuz kartın hasar görmesini önlemek için altına herhangi bir kablo yerleştirmeyin.

- 1 Kablosuz bağlantı kartının üzerindeki çentik ile kablosuz bağlantı kartı yuvası üzerindeki tırnağı hizalayın.
- 2 Kablosuz kartı kablosuz kart yuvasına takın.
- 3 Kablosuz kartı kablosuz kart yuvasına sabitleyen vidayı yerine takın.
- 4 Anten kablolarını kablosuz karta takın.

Aşağıdaki tablo, bilgisayarınızın desteklediği kablosuz kart için anten kablosu renk şemasını içerir.

Kablosuz kart üzerindeki konnektörler	Anten kablosu rengi
Ana (beyaz üçgen)	beyaz
Yardımcı (siyah üçgen)	siyah

Son koşullar

- 1 [Alt kapağı](#) yerine takın.
- 2 [Pili](#) yerine takın.

Klavyeyi Çıkarma



UYARI: Bilgisayarınızın içinde çalışmadan önce, bilgisayarınızla birlikte verilen güvenlik bilgilerini okuyun ve [Bilgisayarınızın İçinde Çalışmadan Önce](#) bölümündeki adımları takip edin. Bilgisayarınızın içinde çalıştıktan sonra, [Bilgisayarınızın İçinde Çalıştıktan Sonra](#) bölümündeki talimatları izleyin. Ek güvenlik en iyi uygulama bilgileri için dell.com/regulatory_compliance adresindeki Yasal Uygunluk ana sayfasına bakın.

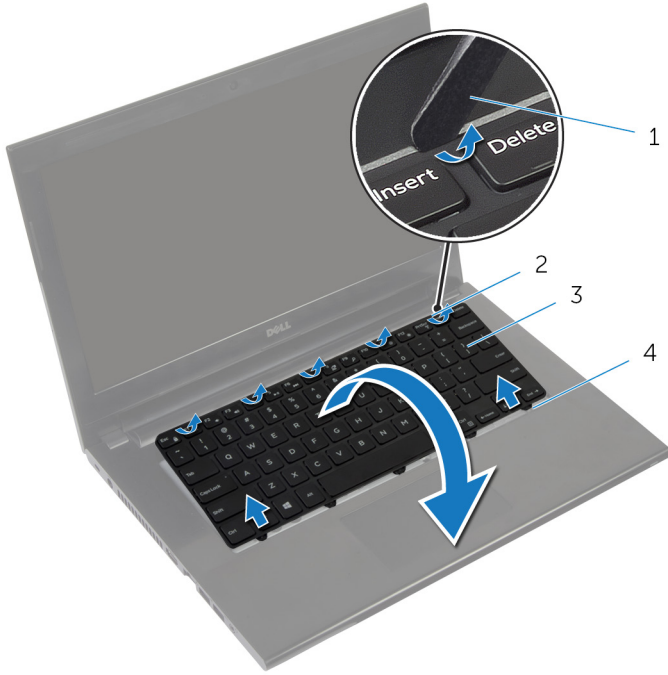
Ön koşullar

[Pili](#) çıkarın.

Yordam

- 1 Bilgisayarı çevirin ve ekranı açın.
- 2 Plastik bir çubuk kullanarak, ortadaki emniyet klipslerinden başlayarak emniyet klipslerine basın ve klavyeyi çıkarın.

3 Klavyeyi avuç içi dayanağından serbest bırakana kadar kaydırın.



1 plastik çubuk

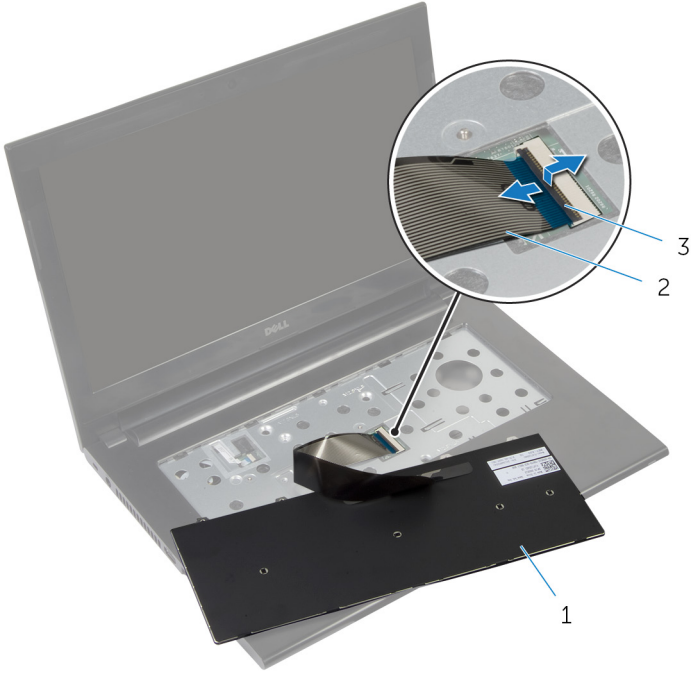
2 emniyet klipleri (5)

3 klavye

4 tırnaklar (5)

4 Klavyeyi ters çevirin ve avuç içi dayanağının üzerine yerleştirin.

5 Mandalı kaldırın ve klavye kablosunu sistem kartından çıkarın.



1 klavye

2 klavye kablosu

3 mandal

6 Klavyeyi avuç içi dayanağından kaldırarak çıkarın.

Klavyeyi Yerine Takma



UYARI: Bilgisayarınızın içinde çalışmadan önce, bilgisayarınızla birlikte verilen güvenlik bilgilerini okuyun ve [Bilgisayarınızın İçinde Çalışmadan Önce](#) bölümündeki adımları takip edin. Bilgisayarınızın içinde çalıştıktan sonra, [Bilgisayarınızın İçinde Çalıştıktan Sonra](#) bölümündeki talimatları izleyin. Ek güvenlik en iyi uygulama bilgileri için dell.com/regulatory_compliance adresindeki Yasal Uygunluk ana sayfasına bakın.

Yordam



NOT: Yeni bir klavye takıyorsanız kabloları, eski klavyede olduğu gibi katlayın. Daha fazla bilgi almak için "[Klavye Kablolarını Katlama](#)" bölümüne bakın.

- 1 Klavye kablosunu konektöre kaydırın ve kablunun sabitlenmesi için konektör mandalına bastırın.
- 2 Klavyeyi ters çevirin.
- 3 Klavye üzerindeki tırnakları avuç içi dayanağındaki yuvalara kaydırın ve klavyeyi yerine oturtun.

Son koşullar

[Pili](#) yerine takın.

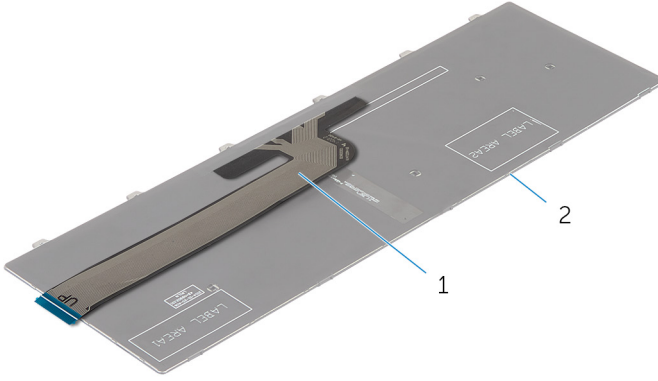
Klavye Kablosunu Katlama



DİKKAT: Kabloları katlarken aşırı basınç uygulamayın.

Alternatif bir klavye aldığınızda klavyedeki kablolar katlanmaz. Değiştirilen klavye kablolarını, eski klavyede katlandığı gibi katlamak için bu talimatlara uyun.

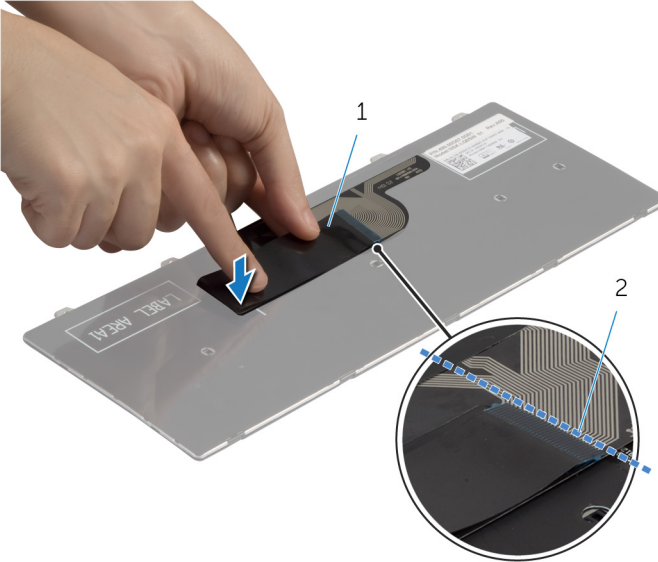
1 Klavyeyi düz ve temiz bir yüzeye yerleştirin.



1 klavye kablosu

2 klavye

2 Klavye kablosunu resimde gösterildiği gibi kat iziyle hizalanan ucuyla katlayın.



1 klavye kablosu

2 kat izi

Sabit Sürücüyü Çıkarma



UYARI: Bilgisayarınızın içinde çalışmadan önce, bilgisayarınızla birlikte verilen güvenlik bilgilerini okuyun ve [Bilgisayarınızın İçinde Çalışmadan Önce](#) bölümündeki adımları takip edin. Bilgisayarınızın içinde çalıştıktan sonra, [Bilgisayarınızın İçinde Çalıştıktan Sonra](#) bölümündeki talimatları izleyin. Ek güvenlik en iyi uygulama bilgileri için dell.com/regulatory_compliance adresindeki Yasal Uygunluk ana sayfasına bakın.



DİKKAT: Sabit sürücüler hassastır. Sabit sürücüyü tutarken özen gösterin.



DİKKAT: Veri kaybını önlemek için, sabit sürücüyü bilgisayar açıkken veya Uyku modundayken çıkarmayın.

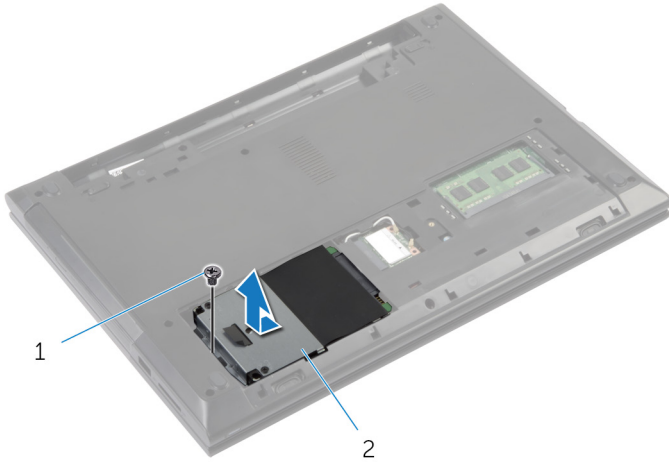
Ön koşullar

- 1 [Pili](#) çıkarın.
- 2 [Alt kapağı](#) çıkarın.

Yordam

- 1 Sabit sürücü aksamını bilgisayar tabanına sabitleyen vidayı çıkarın.
- 2 Sabit sürücüyü bilgisayarın yanına doğru kaydırın ve sabit sürücü aksamını sistem kartının üzerindeki konnektörden çıkarın.

- 3 Çekme tırnağını kullanarak, sabit sürücü aksamını bilgisayar tabanındaki tırnaklara kaldırarak kaydırın.

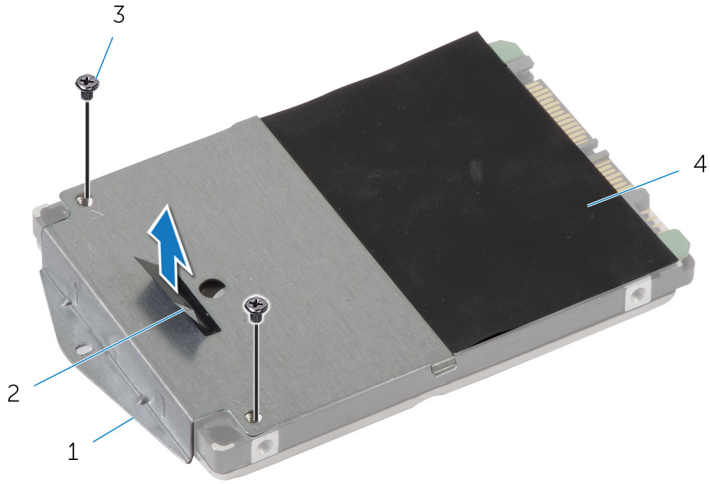


1 vida

2 sabit sürücü

- 4 Sabit sürücü dirseğini sabit sürücüye bağlayan vidaları çıkarın.
- 5 Çekme tırnağını kullanmak suretiyle, sabit sürücü dirseğini sabit sürücüden kaldırarak çıkarın.

6 Mylar plakayı sabit sürücüden çıkarın.



1 sabit sürücü dirseği

2 çekme tırnağı

3 vidalar (2)

4 mylar plaka

Sabit Sürücüyü Yerine Takma



UYARI: Bilgisayarınızın içinde çalışmadan önce, bilgisayarınızla birlikte verilen güvenlik bilgilerini okuyun ve [Bilgisayarınızın İçinde Çalışmadan Önce](#) bölümündeki adımları takip edin. Bilgisayarınızın içinde çalıştıktan sonra, [Bilgisayarınızın İçinde Çalıştıktan Sonra](#) bölümündeki talimatları izleyin. Ek güvenlik en iyi uygulama bilgileri için dell.com/regulatory_compliance adresindeki Yasal Uygunluk ana sayfasına bakın.



DİKKAT: Sabit sürücüler hassastır. Sabit sürücüyü tutarken özen gösterin.

Yordam

- 1 Mylar plakayı sabit sürücüyüye yağıştırın.
- 2 Sabit sürücü dirseği üzerindeki vida deliklerini, sabit sürücüdeki delikleriyle hizalayın.
- 3 Sabit sürücü dirseğini sabit sürücüyü sabitleyen vidaları yerine takın.
- 4 Sabit sürücü aksamını bilgisayar tabanındaki tırnakların altına kaydırın ve sabit sürücü aksamını bilgisayar tabanına yerleştirin.
- 5 Sabit sürücü aksamını bilgisayarın tabanına sabitleyen vidayı geri takın.

Son koşullar

- 1 [Alt kapağı](#) yerine takın.
- 2 [Pili](#) yerine takın.

Avuç İçi Dayanağını Çıkarma



UYARI: Bilgisayarınızın içinde çalışmadan önce, bilgisayarınızla birlikte verilen güvenlik bilgilerini okuyun ve [Bilgisayarınızın İçinde Çalışmadan Önce](#) bölümündeki adımları takip edin. Bilgisayarınızın içinde çalıştıktan sonra, [Bilgisayarınızın İçinde Çalıştıktan Sonra](#) bölümündeki talimatları izleyin. Ek güvenlik en iyi uygulama bilgileri için dell.com/regulatory_compliance adresindeki Yasal Uygunluk ana sayfasına bakın.

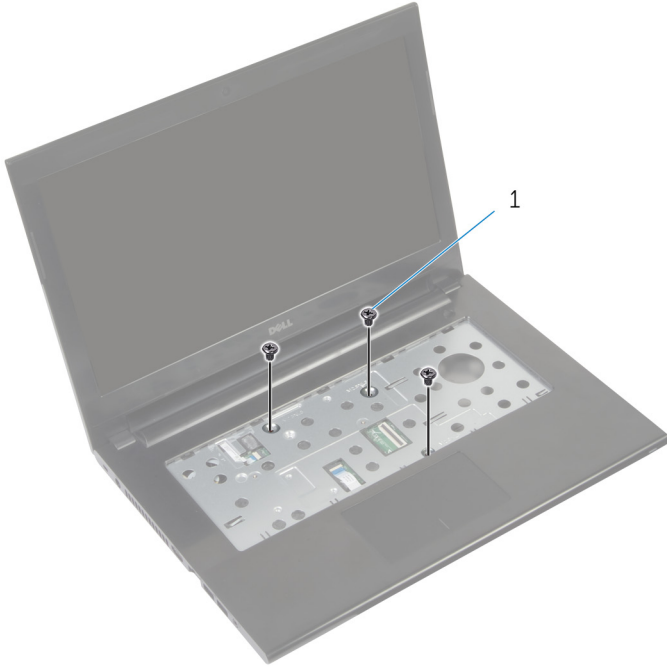
Ön koşullar

- 1 [Pili](#) çıkarın.
- 2 [Alt kapağı](#) çıkarın.
- 3 [Sabit sürücüyü](#) çıkarın.
- 4 [Klavyeyi](#) çıkarın.

Yordam

- 1 Bilgisayarı ters çevirin ve ekranı mümkün olduğunca açın.

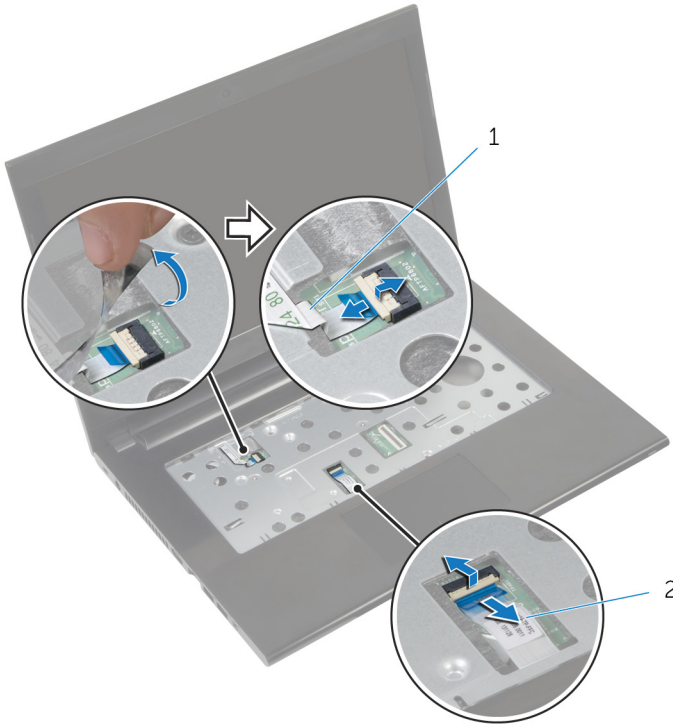
- 2 Avuç içi dayanağını bilgisayar tabanına sabitleyen vidaları çıkarın.



1 vidalar (3)

- 3 Güç düğmesi kablosunu kaplayan bandı çıkarın.

- 4 Mandalları kaldırın ve çekme tırnaklarını kullanarak, güç düğmesi kablosunu ve dokunmatik yüzey kablosunu sistem kartından çıkarın.

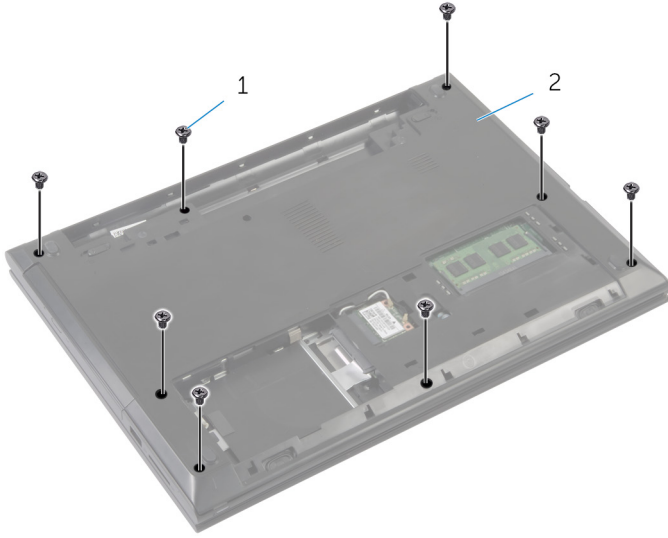


1 güç düğmesi kablosu

2 dokunmatik yüzey kablosu

- 5 Ekranı kapatın ve bilgisayarı ters çevirin.

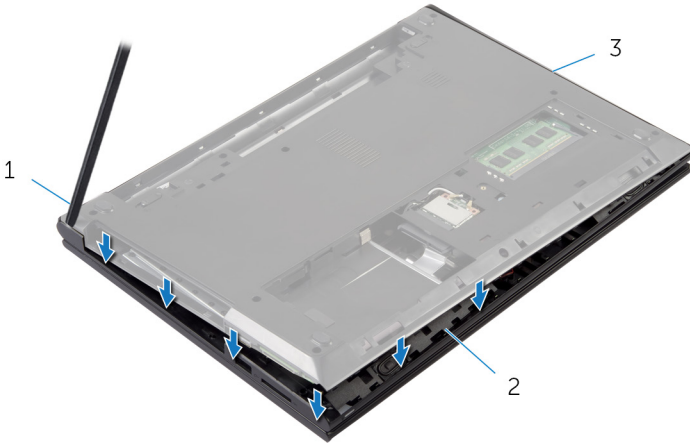
- 6 Avuç içi dayanağını bilgisayar tabanına sabitleyen vidaları çıkarın.



1 vidalar (8)

2 bilgisayar tabanı

- 7 Plastik bir çubuk kullanarak, avuç içi dayanağı üzerindeki tırnakları bilgisayar tabanındaki yuvalardan serbest bırakın.



1 plastik çubuk

2 avuç içi dayanağı

3 bilgisayar tabanı

- 8 Bilgisayarı ters çevirin ve ekranı mümkün olduğunca açın.

- 9 Avuç içi dayanağını alt kenarından ve bilgisayar tabanından çıkarın.



1 avuç içi dayanağı

- 10 "[Güç Düğmesi Kartını](#) çıkarırken", adım 2'den adım 5'e kadar prosedüre uyun.
- 11 "[Dokunmatik Yüzeyi](#) çıkarırken"adım 2'den adım 3'e kadar prosedüre uyun.

Avuç İçi Dayanağını Yerine Takma



UYARI: Bilgisayarınızın içinde çalışmadan önce, bilgisayarınızla birlikte verilen güvenlik bilgilerini okuyun ve [Bilgisayarınızın İçinde Çalışmadan Önce](#) bölümündeki adımları takip edin. Bilgisayarınızın içinde çalıştıktan sonra, [Bilgisayarınızın İçinde Çalıştıktan Sonra](#) bölümündeki talimatları izleyin. Ek güvenlik en iyi uygulama bilgileri için dell.com/regulatory_compliance adresindeki Yasal Uygunluk ana sayfasına bakın.

Yordam

- 1 "[Dokunmatik yüzey](#) değiştirilirken" adım 1'den adım 3'e kadar prosedüre uyun.
- 2 "[Dokunmatik yüzey](#) değiştirilirken" adım 1'den adım 4'e kadar prosedüre uyun.
- 3 Avuç içi dayanağını bilgisayarın tabanıyla hizalayın.
- 4 Avuç içi dayanağını yerine oturtmak için kenarlarına bastırın.
- 5 Avuç içi dayanağını bilgisayar tabanına sabitleyen vidaları yerine takın.
- 6 Dokunmatik yüzey kablosunu ve güç düğmesi kablosunu sistem kartı üzerindeki konnektörlere kaydırın ve kabloları sabitlemek için konnektör mandallarını aşağı doğru bastırın.
- 7 Bandı güç düğmesi kablosu üzerine yapıştırın.
- 8 Ekranı kapatın ve bilgisayarı ters çevirin.
- 9 Avuç içi dayanağını bilgisayar tabanına sabitleyen vidaları yerine takın.

Son koşullar

- 1 [Sabit disk](#)i yerine takın.
- 2 [Alt kapağı](#) yerine takın.
- 3 [Klavyeyi](#) yerine takın.
- 4 [Pili](#) yerine takın.

Güç Düğmesi Kartını Çıkarma



UYARI: Bilgisayarınızın içinde çalışmadan önce, bilgisayarınızla birlikte verilen güvenlik bilgilerini okuyun ve [Bilgisayarınızın İçinde Çalışmadan Önce](#) bölümündeki adımları takip edin. Bilgisayarınızın içinde çalıştıktan sonra, [Bilgisayarınızın İçinde Çalıştıktan Sonra](#) bölümündeki talimatları izleyin. Ek güvenlik en iyi uygulama bilgileri için dell.com/regulatory_compliance adresindeki Yasal Uygunluk ana sayfasına bakın.

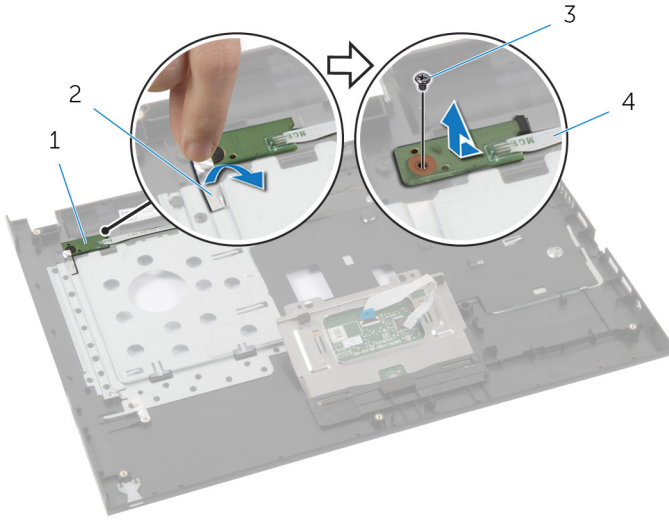
Ön koşullar

- 1 [Pili](#) çıkarın.
- 2 [Alt kapağı](#) çıkarın.
- 3 [Klavyeyi](#) çıkarın.
- 4 [Bellek modülünü \(modüllerini\)](#) çıkarın.
- 5 [Kablosuz kartı](#) çıkarın.
- 6 [Sabit sürücüyü](#) çıkarın.

Yordam

- 1 "[Avuç İçi Dayanağını](#) Çıkarırken" adım 1'den adım 7'e kadar prosedüre uyun.
- 2 Güç düğmesi kartından bandı çıkarın.
- 3 Güç düğmesi kartını avuç içi dayanağına sabitleyen vidayı çıkarın.
- 4 Güç düğmesi kablosunun yönünü not edin ve kabloyu avuç içi dayanağından çıkarın.

5 Güç düğmesi kartını güç düğmesi kablosuyla birlikte avuç içi dayanağından çıkarın.



1 güç düğmesi kartı

2 bant

3 vida

4 güç düğmesi kablosu

Güç Düğmesi Kartını Yerine Takma



UYARI: Bilgisayarınızın içinde çalışmadan önce, bilgisayarınızla birlikte verilen güvenlik bilgilerini okuyun ve [Bilgisayarınızın İçinde Çalışmadan Önce](#) bölümündeki adımları takip edin. Bilgisayarınızın içinde çalıştıktan sonra, [Bilgisayarınızın İçinde Çalıştıktan Sonra](#) bölümündeki talimatları izleyin. Ek güvenlik en iyi uygulama bilgileri için dell.com/regulatory_compliance adresindeki Yasal Uygunluk ana sayfasına bakın.

Yordam

- 1 Güç düğmesi kablosunu avuç içi dayanağındaki yönlendirme kılavuzlarından geçirin.
- 2 Güç düğmesi kartının üzerindeki vida deliğini avuç içi dayanağındaki vida deliğiyle hizalayın.
- 3 Güç düğmesi kartını avuç içi dayanağına sabitleyen vidayı yerine takın.
- 4 Bandı güç düğmesi kartının üzerine yapıştırın.
- 5 "[Avuç içi dayanağını](#) yerine takarken" adım 3'ten adım 9'a kadar prosedüre uyun.

Son koşullar

- 1 [Sabit disk](#) yerine takın.
- 2 [Kablosuz kartı](#) yerine takın.
- 3 [Bellek modülünü \(modüllerini\)](#) yerine takın.
- 4 [Klavveyi](#) yerine takın.
- 5 [Alt kapağı](#) yerine takın.
- 6 [Pili](#) yerine takın.

Dokunmatik Yüzeyi Çıkarma



UYARI: Bilgisayarınızın içinde çalışmadan önce, bilgisayarınızla birlikte verilen güvenlik bilgilerini okuyun ve [Bilgisayarınızın İçinde Çalışmadan Önce](#) bölümündeki adımları takip edin. Bilgisayarınızın içinde çalıştıktan sonra, [Bilgisayarınızın İçinde Çalıştıktan Sonra](#) bölümündeki talimatları izleyin. Ek güvenlik en iyi uygulama bilgileri için dell.com/regulatory_compliance adresindeki Yasal Uygunluk ana sayfasına bakın.

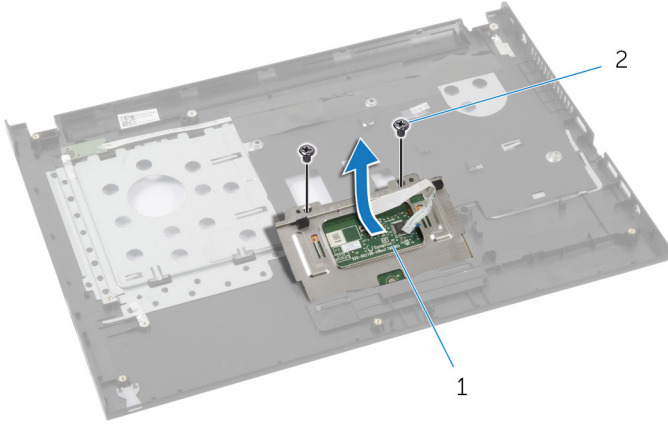
Ön koşullar

- 1 [Pili](#) çıkarın.
- 2 [Alt kapağı](#) çıkarın.
- 3 [Bellek modülünü \(modüllerini\)](#) çıkarın.
- 4 [Kablosuz kartı](#) çıkarın.
- 5 [Sabit sürücüyü](#) çıkarın.
- 6 [Klavyeyi](#) çıkarın.

Yordam

- 1 "[Avuç İçi Dayanağını](#) Çıkarırken" adım 1'den adım 7'e kadar prosedüre uyun.
- 2 Dokunmatik yüzeyi avuç içi dayanağına sabitleyen vidaları sökün.

3 Dokunmatik yüzeyi avuç içi dayanağındaki yuvasından kaydırarak çıkarın.



1 dokunmatik yüzey

2 vidalar (2)

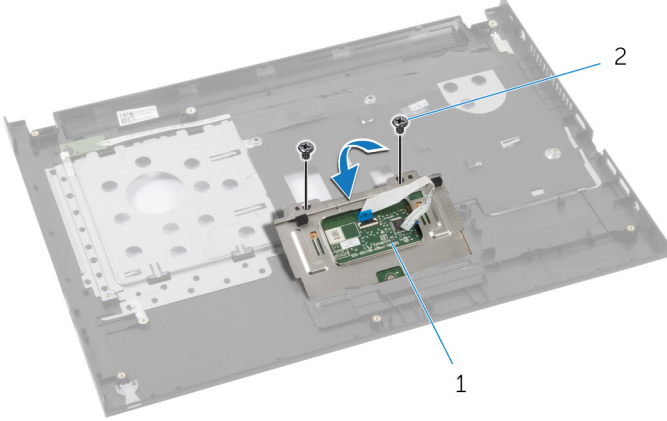
Dokunmatik Yüzeyi Yerine Takma



UYARI: Bilgisayarınızın içinde çalışmadan önce, bilgisayarınızla birlikte verilen güvenlik bilgilerini okuyun ve [Bilgisayarınızın İçinde Çalışmadan Önce](#) bölümündeki adımları takip edin. Bilgisayarınızın içinde çalıştıktan sonra, [Bilgisayarınızın İçinde Çalıştıktan Sonra](#) bölümündeki talimatları izleyin. Ek güvenlik en iyi uygulama bilgileri için dell.com/regulatory_compliance adresindeki Yasal Uygunluk ana sayfasına bakın.

Yordam

- 1 Dokunmatik yüzeyi kaydırarak avuç içi dayanağındaki yuvasına yerleştirin.
- 2 Dokunmatik yüzey üzerindeki vida deliklerini avuç içi dayanağı üzerindeki vida delikleriyle hizalayın.
- 3 Dokunmatik yüzeyi avuç içi dayanağına sabitleyen vidaları takın.
- 4 "[Avuç içi dayanağını](#)" yerine takarken" adım 3'ten adım 9'a kadar prosedüre uyun.



1 dokunmatik yüzey

2 vidalar (2)

Son koşullar

- 1 [Sabit disk](#) yerine takın.
- 2 [Kablosuz kartı](#) yerine takın.

- 3 [Bellek modülünü \(modüllerini\)](#) yerine takın.
- 4 [Alt kapağı](#) yerine takın.
- 5 [Klavyeyi](#) yerine takın.
- 6 [Pili](#) yerine takın.

G/Ç Kartını Çıkarma



UYARI: Bilgisayarınızın içinde çalışmadan önce, bilgisayarınızla birlikte verilen güvenlik bilgilerini okuyun ve [Bilgisayarınızın İçinde Çalışmadan Önce](#) bölümündeki adımları takip edin. Bilgisayarınızın içinde çalıştıktan sonra, [Bilgisayarınızın İçinde Çalıştıktan Sonra](#) bölümündeki talimatları izleyin. Ek güvenlik en iyi uygulama bilgileri için dell.com/regulatory_compliance adresindeki Yasal Uygunluk ana sayfasına bakın.

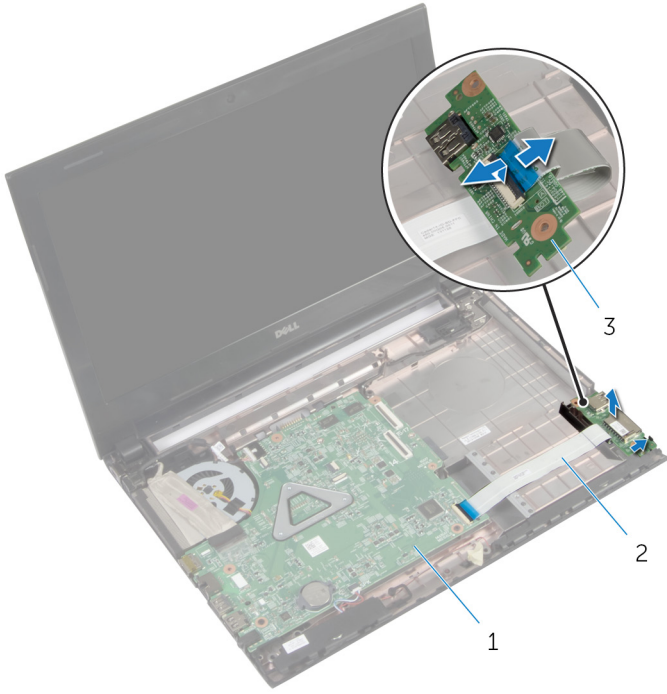
Ön koşullar

- 1 [Pili](#) çıkarın.
- 2 [Alt kapağı](#) çıkarın.
- 3 [Bellek modülünü \(modüllerini\)](#) çıkarın.
- 4 [Kablosuz kartı](#) çıkarın.
- 5 [Sabit sürücüyü](#) çıkarın.
- 6 [Klavyeyi](#) çıkarın.
- 7 [Avuç içi dayanağını](#) çıkarın.

Yordam

- 1 G/Ç kartını bilgisayar tabanından çıkarın ve ters çevirin.
- 2 Mandalı kaldırın ve çekme tırnağını kullanarak G/Ç kartı kablosunu G/Ç kartından çıkarın.

3 G/Ç kartını bilgisayar tabanından çıkarın.



1 sistem kartı

2 G/Ç kartı kablosu

3 G/Ç kartı

G/Ç Kartını Yerine Takma



UYARI: Bilgisayarınızın içinde çalışmadan önce, bilgisayarınızla birlikte verilen güvenlik bilgilerini okuyun ve [Bilgisayarınızın İçinde Çalışmadan Önce](#) bölümündeki adımları takip edin. Bilgisayarınızın içinde çalıştıktan sonra, [Bilgisayarınızın İçinde Çalıştıktan Sonra](#) bölümündeki talimatları izleyin. Ek güvenlik en iyi uygulama bilgileri için dell.com/regulatory_compliance adresindeki Yasal Uygunluk ana sayfasına bakın.

Yordam

- 1 G/Ç kartı kablosunu G/Ç kartı kablo konektörüne kaydırın ve kabloyu sabitlemek için mandala bastırın.
- 2 G/Ç kartını ters çevirin ve G/Ç kartını yerine yerleştirmek için bilgisayar tabanındaki hizalama direğini kullanın.

Son koşullar

- 1 [Avuç içi dayanağını](#) yerine takın.
- 2 [Sabit disk](#) yerine takın.
- 3 [Kablosuz kartı](#) yerine takın.
- 4 [Bellek modülünü \(modüllerini\)](#) yerine takın.
- 5 [Alt kapağı](#) yerine takın.
- 6 [Klavyeyi](#) yerine takın.
- 7 [Pili](#) yerine takın.

Hoparlörleri Çıkarma



UYARI: Bilgisayarınızın içinde çalışmadan önce, bilgisayarınızla birlikte verilen güvenlik bilgilerini okuyun ve [Bilgisayarınızın İçinde Çalışmadan Önce](#) bölümündeki adımları takip edin. Bilgisayarınızın içinde çalıştıktan sonra, [Bilgisayarınızın İçinde Çalıştıktan Sonra](#) bölümündeki talimatları izleyin. Ek güvenlik en iyi uygulama bilgileri için dell.com/regulatory_compliance adresindeki Yasal Uygunluk ana sayfasına bakın.

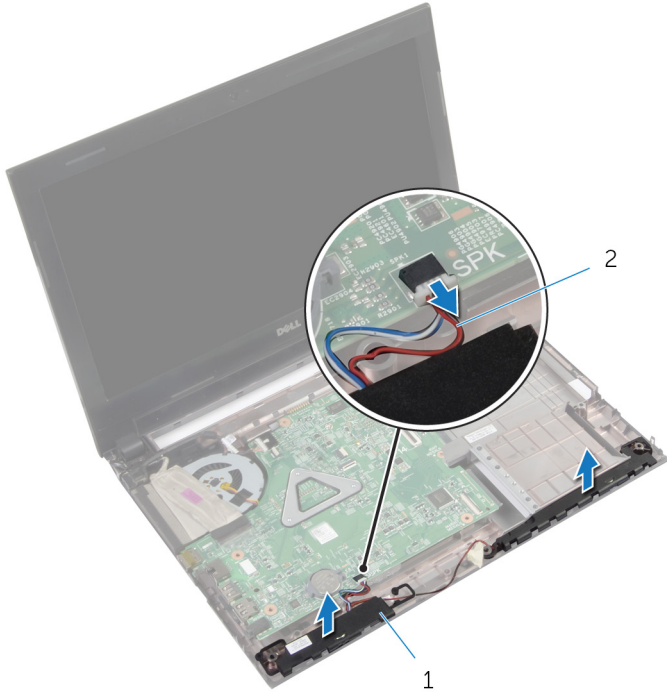
Ön koşullar

- 1 [Pili](#) çıkarın.
- 2 [Alt kapağı](#) çıkarın.
- 3 [Bellek modülünü \(modüllerini\)](#) çıkarın.
- 4 [Kablosuz kartı](#) çıkarın.
- 5 [Sabit sürücüyü](#) çıkarın.
- 6 [Klavveyi](#) çıkarın.
- 7 [Avuç içi dayanağını](#) çıkarın.
- 8 [G/Ç](#) kartını çıkarın.

Yordam

- 1 Hoparlör kablosunu sistem kartından çıkarın.
- 2 Hoparlör kablosunu yönlendirmeyi unutmayın ve kabloyu yönlendirme kılavuzlarından çıkarın.

3 Hoparlörleri kablosuyla birlikte kaldırarak bilgisayar tabanından çıkarın.



1 hoparlörler (2)

2 hoparlör kablosu

Hoparlörleri Yerine Takma



UYARI: Bilgisayarınızın içinde çalışmadan önce, bilgisayarınızla birlikte verilen güvenlik bilgilerini okuyun ve [Bilgisayarınızın İçinde Çalışmadan Önce](#) bölümündeki adımları takip edin. Bilgisayarınızın içinde çalıştıktan sonra, [Bilgisayarınızın İçinde Çalıştıktan Sonra](#) bölümündeki talimatları izleyin. Ek güvenlik en iyi uygulama bilgileri için dell.com/regulatory_compliance adresindeki Yasal Uygunluk ana sayfasına bakın.

Yordam

- 1 Bilgisayar tabanındaki hizalama direklerini kullanarak, hoparlörleri bilgisayara yerleştirin.
- 2 Hoparlör kablosunu bilgisayar tabanındaki yönlendirme kılavuzlarından geçirin.
- 3 Hoparlör kablosunu sistem kartına bağlayın.

Son koşullar

- 1 [G/Ç kartını](#) yerine takın.
- 2 [Avuç içi dayanağını](#) yerine takın.
- 3 [Sabit disk](#) yerine takın.
- 4 [Kablosuz kartı](#) yerine takın.
- 5 [Bellek modülünü \(modüllerini\)](#) yerine takın.
- 6 [Alt kapağı](#) yerine takın.
- 7 [Klavyeyi](#) yerine takın.
- 8 [Pili](#) yerine takın.

Düğme Pili Çıkarma



UYARI: Bilgisayarınızın içinde çalışmadan önce, bilgisayarınızla birlikte verilen güvenlik bilgilerini okuyun ve [Bilgisayarınızın İçinde Çalışmadan Önce](#) bölümündeki adımları takip edin. Bilgisayarınızın içinde çalıştıktan sonra, [Bilgisayarınızın İçinde Çalıştıktan Sonra](#) bölümündeki talimatları izleyin. Ek güvenlik en iyi uygulama bilgileri için dell.com/regulatory_compliance adresindeki Yasal Uygunluk ana sayfasına bakın.



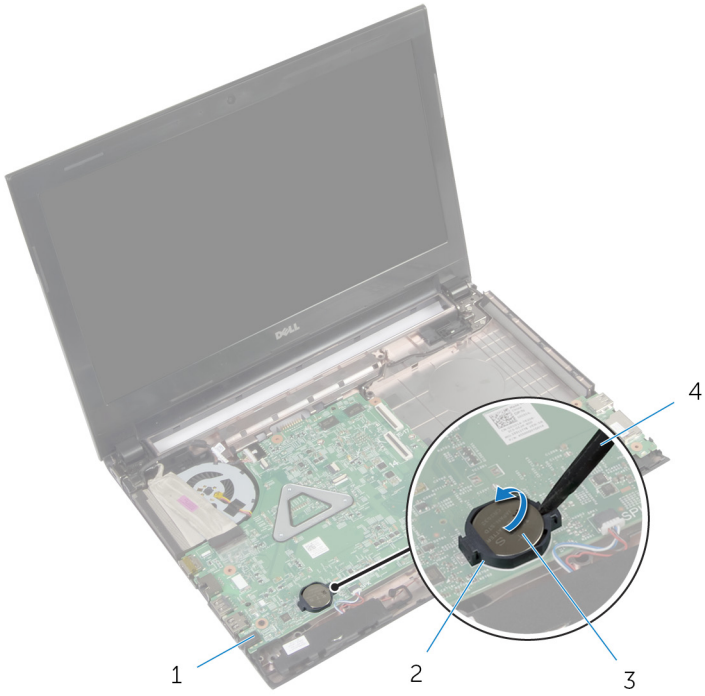
DİKKAT: Düğme pilini kaldırmak, BIOS ayarlarını varsayılan olarak sıfırlar. Pil düğmesini kaldırmadan önce, BIOS ayarlarını kaydetmeniz önerilir.

Ön koşullar

- 1 [Pili](#) çıkarın.
- 2 [Alt kapağı](#) çıkarın.
- 3 [Bellek modülünü \(modüllerini\)](#) çıkarın.
- 4 [Kablosuz kartı](#) çıkarın.
- 5 [Sabit sürücüyü](#) çıkarın.
- 6 [Klavyeyi](#) çıkarın.
- 7 [Avuç içi dayanağını](#) çıkarın.

Yordam

Plastik bir çizici kullanarak, düğme pili dikkatli bir şekilde sistem kartının üzerindeki pil soketinden çıkarın.



1 sistem kartı
3 düğme pil

2 pil soketi
4 plastik çubuk

Düğme Pili yerine takma



UYARI: Bilgisayarınızın içinde çalışmadan önce, bilgisayarınızla birlikte verilen güvenlik bilgilerini okuyun ve [Bilgisayarınızın İçinde Çalışmadan Önce](#) bölümündeki adımları takip edin. Bilgisayarınızın içinde çalıştıktan sonra, [Bilgisayarınızın İçinde Çalıştıktan Sonra](#) bölümündeki talimatları izleyin. Ek güvenlik en iyi uygulama bilgileri için dell.com/regulatory_compliance adresindeki Yasal Uygunluk ana sayfasına bakın.

Yordam

Düğme pili pozitif yönü yukarı bakacak şekilde sistem kartındaki pil yuvasına oturtun.

Son koşullar

- 1 [Avuç içi dayanağını](#) yerine takın.
- 2 [Sabit disk](#) yerine takın.
- 3 [Kablosuz kartı](#) yerine takın.
- 4 [Bellek modülünü \(modüllerini\)](#) yerine takın.
- 5 [Alt kapağı](#) yerine takın.
- 6 [Klavveyi](#) yerine takın.
- 7 [Pili](#) yerine takın.

Güç Adaptörü Bağlantı Noktasını Çıkarma



UYARI: Bilgisayarınızın içinde çalışmadan önce, bilgisayarınızla birlikte verilen güvenlik bilgilerini okuyun ve [Bilgisayarınızın İçinde Çalışmadan Önce](#) bölümündeki adımları takip edin. Bilgisayarınızın içinde çalıştıktan sonra, [Bilgisayarınızın İçinde Çalıştıktan Sonra](#) bölümündeki talimatları izleyin. Ek güvenlik en iyi uygulama bilgileri için dell.com/regulatory_compliance adresindeki Yasal Uygunluk ana sayfasına bakın.

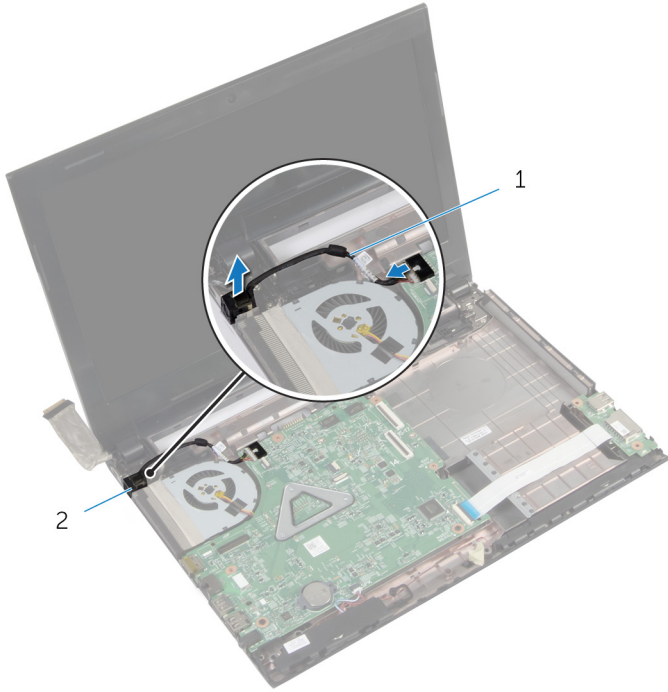
Ön koşullar

- 1 [Pili](#) çıkarın.
- 2 [Alt kapağı](#) çıkarın.
- 3 [Bellek modülünü \(modüllerini\)](#) çıkarın.
- 4 [Kablosuz kartı](#) çıkarın.
- 5 [Sabit sürücüyü](#) çıkarın.
- 6 [Klavyeyi](#) çıkarın.
- 7 [Avuç içi dayanağını](#) çıkarın.

Yordam

- 1 Güç adaptörü bağlantı noktası kablosunu sistem kartından çıkarın.
- 2 Güç adaptörü bağlantı noktası kablosunun yönünü not edin ve kabloyu bilgisayar tabanındaki yönlendirme kılavuzlarından çıkarın.

- 3 Güç adaptörü bağlantı noktası kablosuyla birlikte kaldırarak bilgisayar tabanından çıkarın.



1 güç adaptörü bağlantı noktası
kablosu

2 güç adaptörü bağlantı noktası

Güç Adaptörü Bağlantı Noktasını Yerine Takma



UYARI: Bilgisayarınızın içinde çalışmadan önce, bilgisayarınızla birlikte verilen güvenlik bilgilerini okuyun ve [Bilgisayarınızın İçinde Çalışmadan Önce](#) bölümündeki adımları takip edin. Bilgisayarınızın içinde çalıştıktan sonra, [Bilgisayarınızın İçinde Çalıştıktan Sonra](#) bölümündeki talimatları izleyin. Ek güvenlik en iyi uygulama bilgileri için dell.com/regulatory_compliance adresindeki Yasal Uygunluk ana sayfasına bakın.

Yordam

- 1 Güç adaptörü bağlantı noktasını yerine kaydırın.
- 2 Güç adaptörü bağlantı noktası kablosunu bilgisayar tabanındaki yönlendirme kılavuzlarından geçirin.
- 3 Güç adaptörü bağlantı noktası kablosunu sistem kartına takın.

Son koşullar

- 1 [Avuç içi dayanağını](#) yerine takın.
- 2 [Sabit disk](#) yerine takın.
- 3 [Kablosuz kartı](#) yerine takın.
- 4 [Bellek modülünü \(modüllerini\)](#) yerine takın.
- 5 [Alt kapağı](#) yerine takın.
- 6 [Klavyeyi](#) yerine takın.
- 7 [Pili](#) yerine takın.

Sistem Kartını Çıkarma



UYARI: Bilgisayarınızın içinde çalışmadan önce, bilgisayarınızla birlikte verilen güvenlik bilgilerini okuyun ve [Bilgisayarınızın İçinde Çalışmadan Önce](#) bölümündeki adımları takip edin. Bilgisayarınızın içinde çalıştıktan sonra, [Bilgisayarınızın İçinde Çalıştıktan Sonra](#) bölümündeki talimatları izleyin. Ek güvenlik en iyi uygulama bilgileri için dell.com/regulatory_compliance adresindeki **Yasal Uygunluk ana sayfasına** bakın.



NOT: Bilgisayarınızın Servis Etiketi sistem kartında bulunur. Sistem kartını değiştirdikten sonra Servis Etiketini BIOS'a girmeniz gerekmektedir.



NOT: Sistem kartının değiştirilmesi, BIOS ayar programı üzerinden BIOS'ta yaptığınız tüm değişiklikleri siler. Sistem kartını değiştirdikten sonra istenen değişiklikleri yapmalısınız.



NOT: Kabloları sistem kartından ayırmadan önce, sistem kartını yerine taktıktan sonra doğru şekilde bağlayabilmeniz için konektörlerin yerlerini not edin.

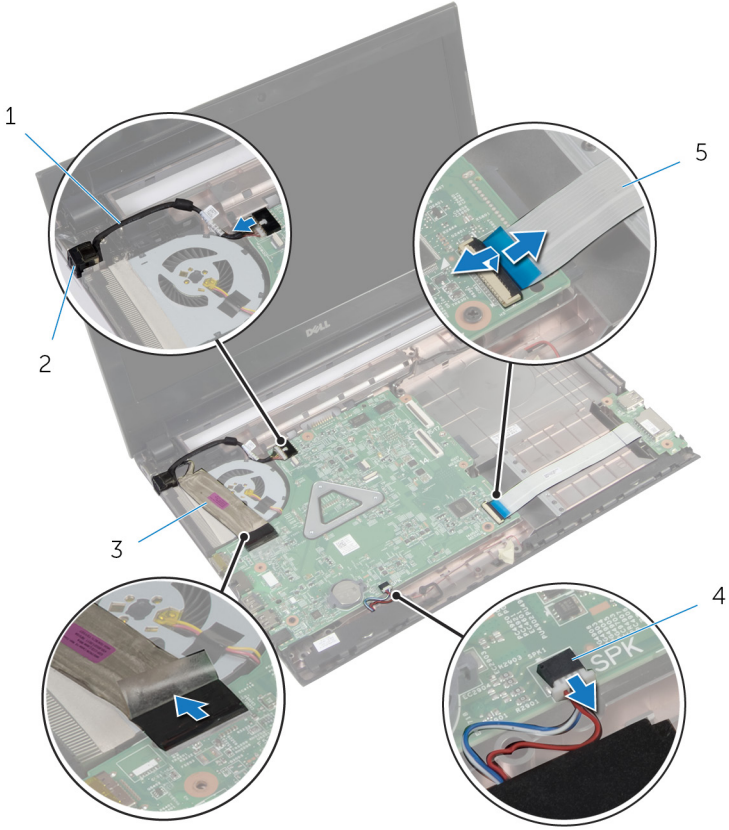
Ön koşullar

- 1 [Pili](#) çıkarın.
- 2 [Optik sürücüyü](#) çıkarın.
- 3 [Alt kapağı](#) çıkarın.
- 4 [Bellek modülünü \(modüllerini\)](#) çıkarın.
- 5 [Kablosuz kartı](#) çıkarın.
- 6 [Sabit sürücüyü](#) çıkarın.
- 7 [Klavyeyi](#) çıkarın.
- 8 [Avuç içi dayanağını](#) çıkarın.

Yordam

- 1 Ekran kablosunu sistem kartı üzerindeki konektöre sabitleyen bandı soyarak çıkarın.
- 2 Mandalı kaldırın, çekme tırnağını kullanarak ekran kablolarını sistem kartı üzerindeki konektörden çıkarın.
- 3 Ekran kablosunu fandan çıkarın.
- 4 Mandalı kaldırın, çekme tırnağını kullanarak G/Ç kartı kablosunu sistem kartı üzerindeki konektörden çıkarın.

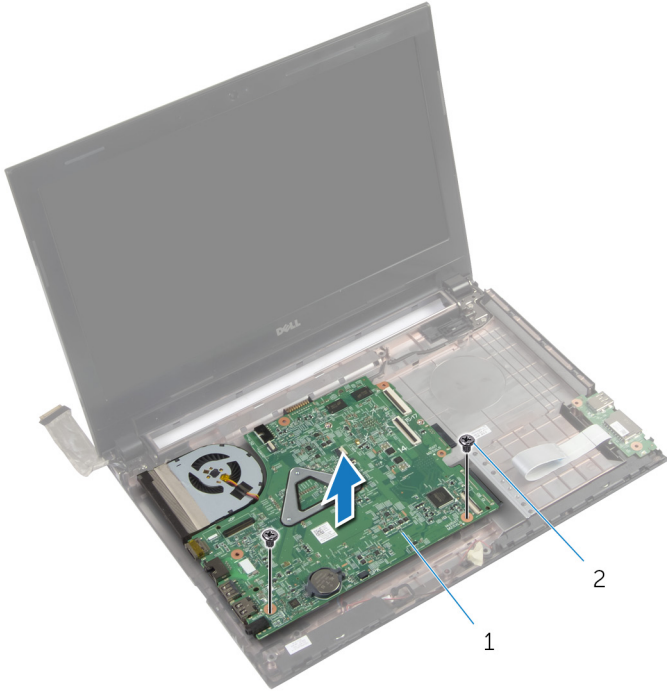
- 5 Güç adaptörü bağlantı noktası kablosunu ve hoparlör kablosunu sistem kartı üzerindeki konektörlere çıkarın.



- | | | | |
|---|---------------------------------------|---|-------------------------------|
| 1 | güç adaptörü bağlantı noktası kablosu | 2 | güç adaptörü bağlantı noktası |
| 3 | ekran kablosu | 4 | hoparlör kablosu |
| 5 | G/Ç kartı kablosu | | |

- 6 Sistem kartını bilgisayar tabanına sabitleyen vidaları çıkarın.

7 Sistem kartını kaldırarak bilgisayar tabanından çıkarın.



1 sistem kartı

2 vidalar (2)

Sistem Kartını Yerine Takma



UYARI: Bilgisayarınızın içinde çalışmadan önce, bilgisayarınızla birlikte verilen güvenlik bilgilerini okuyun ve [Bilgisayarınızın İçinde Çalışmadan Önce](#) bölümündeki adımları takip edin. Bilgisayarınızın içinde çalıştıktan sonra, [Bilgisayarınızın İçinde Çalıştıktan Sonra](#) bölümündeki talimatları izleyin. Ek güvenlik en iyi uygulama bilgileri için dell.com/regulatory_compliance adresindeki Yasal Uygunluk ana sayfasına bakın.



NOT: Bilgisayarınızın Servis Etiketini sistem kartında bulunur. Sistem kartını değiştirdikten sonra Servis Etiketini BIOS'a girmeniz gerekmektedir.



NOT: Sistem kartının değiştirilmesi, BIOS ayar programı üzerinden BIOS'ta yaptığınız tüm değişiklikleri siler. Sistem kartını değiştirdikten sonra istenen değişiklikleri yapmalısınız.

Yordam

- 1 Sistem kartındaki vida deliklerini bilgisayar tabanındaki vida delikleriyle hizalayın.
- 2 Sistem kartını bilgisayar tabanına sabitleyen vidaları yerlerine takın.
- 3 Güç adaptörü bağlantı noktası kablosunu ve hoparlör kablosunu sistem kartı üzerindeki konektöre bağlayın.
- 4 G/Ç kartı kablosunu sistem kartındaki konektöre kaydırarak takın ve kabloyu sabitlemek için mandalı kapatın.
- 5 Ekran kablosunu fana yapıştırın.
- 6 Ekran kablosunu sistem kartındaki konektöre kaydırın ve kabloyu sabitlemek için mandala basın.
- 7 Ekran kablosunu sistem kartına sabitleyen bandı yapıştırın.

Son koşullar

- 1 [Avuç içi dayanağını](#) yerine takın.
- 2 [Sabit disk](#) yerine takın.
- 3 [Kablosuz kart](#) yerine takın.
- 4 [Bellek modülünü \(modüllerini\)](#) yerine takın.
- 5 [Alt kapağı](#) yerine takın.
- 6 [Klavyeyi](#) yerine takın.
- 7 [Optik sürücüyü](#) yerine takın.
- 8 [Pili](#) yerine takın.

Isı Emici Aksamını Çıkarma



UYARI: Bilgisayarınızın içinde çalışmadan önce, bilgisayarınızla birlikte verilen güvenlik bilgilerini okuyun ve [Bilgisayarınızın İçinde Çalışmadan Önce](#) bölümündeki adımları takip edin. Bilgisayarınızın içinde çalıştıktan sonra, [Bilgisayarınızın İçinde Çalıştıktan Sonra](#) bölümündeki talimatları izleyin. Ek güvenlik en iyi uygulama bilgileri için dell.com/regulatory_compliance adresindeki Yasal Uygunluk ana sayfasına bakın.



UYARI: Isı emicisi, normal işlem boyunca ısınabilir. Dokunmadan önce bir süre soğuması için bırakın.



DİKKAT: İşlemcinin maksimum düzeyde soğumasını sağlamak için, ısı emicisi üzerindeki ısı aktarım alanlarına dokunmayın. Cildinizde bulunan yağlar, ısı gresinin ısı aktarım kapasitesini azaltabilir.

Ön koşullar

- 1 [Pili](#) çıkarın.
- 2 [Optik sürücüyü](#) çıkarın.
- 3 [Alt kapağı](#) çıkarın.
- 4 [Bellek modülünü \(modüllerini\)](#) çıkarın.
- 5 [Kablosuz kartı](#) çıkarın.
- 6 [Sabit sürücüyü](#) çıkarın.
- 7 [Klavyeyi](#) çıkarın.
- 8 [Avuç içi dayanağını](#) çıkarın.
- 9 [Sistem kartını](#) çıkarın.

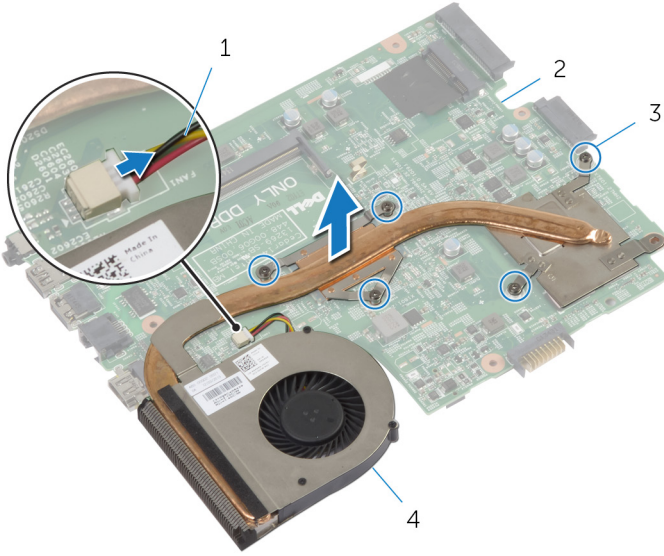
Yordam



NOT: Isı emici aksamının sisteminizdeki görünümü aşağıdaki şekilden farklı olabilir.

- 1 Sistem kartını ters çevirin ve düz bir yüzeye yerleştirin.
- 2 Sistem kartından fan kablosunu çıkarın.
- 3 Sıralı bir şekilde (ısı emicisi üzerinde gösterilen), ısı emici aksamını sistem kartına sabitleyen tutucu vidaları gevşetin.

4 Isı emiciyi kaldırarak sistem kartından çıkarın.



1 fan kablosu

2 sistem kartı

3 tutucu vidalar (5)

4 ısı emici aksamı

Isı Emici Aksamını Yerine Takma



UYARI: Bilgisayarınızın içinde çalışmadan önce, bilgisayarınızla birlikte verilen güvenlik bilgilerini okuyun ve [Bilgisayarınızın İçinde Çalışmadan Önce](#) bölümündeki adımları takip edin. Bilgisayarınızın içinde çalıştıktan sonra, [Bilgisayarınızın İçinde Çalıştıktan Sonra](#) bölümündeki talimatları izleyin. Ek güvenlik en iyi uygulama bilgileri için dell.com/regulatory_compliance adresindeki Yasal Uygunluk ana sayfasına bakın.



DİKKAT: Isı emicisinin yanlış hizalanması sistem kartına ve işlemciye zarar verebilir.

Yordam

- 1 Isı emici üzerindeki vida deliklerini sistem kartındaki vida delikleriyle hizalayın.
- 2 Sıralı bir şekilde (ısı emicisi üzerinde gösterilen), ısı emici aksamını sistem kartına sabitleyen tutucu vidaları sıkın.
- 3 Fan kablosunu sistem kartına takın.

Son koşullar

- 1 [Sistem kartını](#) yerine takın.
- 2 [Avuç içi dayanağını](#) yerine takın.
- 3 [Sabit disk](#) yerine takın.
- 4 [Kablosuz kart](#) yerine takın.
- 5 [Bellek modülünü \(modüllerini\)](#) yerine takın.
- 6 [Alt kapağı](#) yerine takın.
- 7 [Klavyeyi](#) yerine takın.
- 8 [Optik sürücüyü](#) yerine takın.
- 9 [Pili](#) yerine takın.

Ekran Aksamını Çıkarma



UYARI: Bilgisayarınızın içinde çalışmadan önce, bilgisayarınızla birlikte verilen güvenlik bilgilerini okuyun ve [Bilgisayarınızın İçinde Çalışmadan Önce](#) bölümündeki adımları takip edin. Bilgisayarınızın içinde çalıştıktan sonra, [Bilgisayarınızın İçinde Çalıştıktan Sonra](#) bölümündeki talimatları izleyin. Ek güvenlik en iyi uygulama bilgileri için dell.com/regulatory_compliance adresindeki Yasal Uygunluk ana sayfasına bakın.

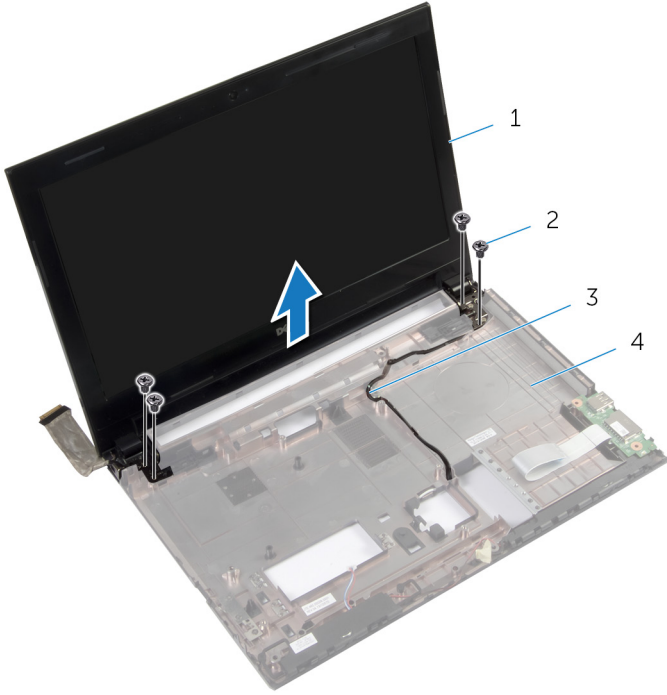
Ön koşullar

- 1 [Pili](#) çıkarın.
- 2 [Optik sürücüyü](#) çıkarın.
- 3 [Alt kapağı](#) çıkarın.
- 4 [Bellek modülünü \(modüllerini\)](#) çıkarın.
- 5 [Kablosuz kartı](#) çıkarın.
- 6 [Sabit sürücüyü](#) çıkarın.
- 7 [Klavyeyi](#) çıkarın.
- 8 [Avuç içi dayanağını](#) çıkarın.
- 9 [Sistem kartını](#) çıkarın.

Yordam

- 1 Anten kablosu yönlendirmesini not edip kabloyu yönlendirme kılavuzlarından çıkarın.
- 2 Ekran aksamını bilgisayar tabanına sabitleyen vidaları çıkarın.

3 Ekran aksamını bilgisayarın tabanından kaldırarak çıkarın.



1 ekran aksamı

2 vidalar (4)

3 anten kablosu

4 bilgisayar tabanı

Ekran Aksamını Yerine Takma



UYARI: Bilgisayarınızın içinde çalışmadan önce, bilgisayarınızla birlikte verilen güvenlik bilgilerini okuyun ve [Bilgisayarınızın İçinde Çalışmadan Önce](#) bölümündeki adımları takip edin. Bilgisayarınızın içinde çalıştıktan sonra, [Bilgisayarınızın İçinde Çalıştıktan Sonra](#) bölümündeki talimatları izleyin. Ek güvenlik en iyi uygulama bilgileri için dell.com/regulatory_compliance adresindeki Yasal Uygunluk ana sayfasına bakın.

Yordam

- 1 Ekran aksamını bilgisayar tabanına yerleştirin ve ekran aksamı üzerindeki vida deliklerini bilgisayar tabanındaki vida delikleriyle hizalayın.
- 2 Ekran aksamını bilgisayar tabanına sabitleyen vidaları yerine takın.
- 3 Anten kablosunu bilgisayar tabanındaki yönlendirme kılavuzlarından geçirin.

Son koşullar

- 1 [Sistem kartını](#) yerine takın.
- 2 [Avuç içi dayanağını](#) yerine takın.
- 3 [Sabit disk](#) yerine takın.
- 4 [Kablosuz kartı](#) yerine takın.
- 5 [Bellek modülünü \(modüllerini\)](#) yerine takın.
- 6 [Alt kapağı](#) yerine takın.
- 7 [Klavyeyi](#) yerine takın.
- 8 [Optik sürücüyü](#) yerine takın.
- 9 [Pili](#) yerine takın.

Ekran Çerçevesini Çıkarma



UYARI: Bilgisayarınızın içinde çalışmadan önce, bilgisayarınızla birlikte verilen güvenlik bilgilerini okuyun ve [Bilgisayarınızın İçinde Çalışmadan Önce](#) bölümündeki adımları takip edin. Bilgisayarınızın içinde çalıştıktan sonra, [Bilgisayarınızın İçinde Çalıştıktan Sonra](#) bölümündeki talimatları izleyin. Ek güvenlik en iyi uygulama bilgileri için dell.com/regulatory_compliance adresindeki Yasal Uygunluk ana sayfasına bakın.

Ön koşullar

- 1 [Pili](#) çıkarın.
- 2 [Optik sürücüyü](#) çıkarın.
- 3 [Alt kapağı](#) çıkarın.
- 4 [Bellek modülünü \(modüllerini\)](#) çıkarın.
- 5 [Kablosuz kartı](#) çıkarın.
- 6 [Sabit sürücüyü](#) çıkarın.
- 7 [Klavyeyi](#) çıkarın.
- 8 [Avuç içi dayanağını](#) çıkarın.
- 9 [Sistem kartını](#) çıkarın.
- 10 [Ekran aksamını](#) çıkarın.

Yordam

- 1 Parmak uçlarınızı kullanarak ekran çerçevesinin iç kenarını dikkatlice kaldırın.

2 Ekran çerçevesini ekranın arka kapağından dışarıya doğru kaldırın.



1 ekran çerçevesi

2 ekran arka kapağı

Ekran Çerçevesini Yerine Takma



UYARI: Bilgisayarınızın içinde çalışmadan önce, bilgisayarınızla birlikte verilen güvenlik bilgilerini okuyun ve [Bilgisayarınızın İçinde Çalışmadan Önce](#) bölümündeki adımları takip edin. Bilgisayarınızın içinde çalıştıktan sonra, [Bilgisayarınızın İçinde Çalıştıktan Sonra](#) bölümündeki talimatları izleyin. Ek güvenlik en iyi uygulama bilgileri için dell.com/regulatory_compliance adresindeki Yasal Uygunluk ana sayfasına bakın.

Yordam

- 1 Ekran çerçevesini ekranın arka kapağıyla hizalayıp ekran çerçevesini yavaşça yerine oturtun.
- 2 Mentеше kapaklarını ekran aksamının üzerindeki menteşelerle hizalayın ve menteşe kapaklarını yerine oturtun.

Son koşullar

- 1 [Ekran aksamını](#) yerine takın.
- 2 [Sistem kartını](#) yerine takın.
- 3 [Avuç içi dayanağını](#) yerine takın.
- 4 [Sabit disk](#) yerine takın.
- 5 [Kablosuz kartı](#) yerine takın.
- 6 [Bellek modülünü \(modüllerini\)](#) yerine takın.
- 7 [Alt kapağı](#) yerine takın.
- 8 [Klavveyi](#) yerine takın.
- 9 [Optik sürücüyü](#) yerine takın.
- 10 [Pili](#) yerine takın.

Ekran Mentешelerini ıkarma



UYARI: Bilgisayarınızın iinde alıřmadan nce, bilgisayarınızla birlikte verilen gvenlik bilgilerini okuyun ve [Bilgisayarınızın İinde alıřmadan nce](#) blmndeki adımları takip edin. Bilgisayarınızın iinde alıřtıktan sonra, [Bilgisayarınızın İinde alıřtıktan Sonra](#) blmndeki talimatları izleyin. Ek gvenlik en iyi uygulama bilgileri iin dell.com/regulatory_compliance adresindeki Yasal Uygunluk ana sayfasına bakın.

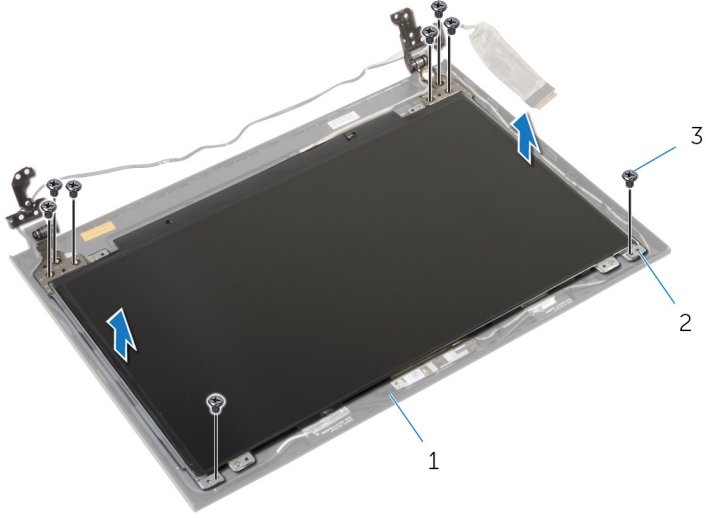
n kořullar

- 1 [Pili](#) ıkarın.
- 2 [Optik srcy](#) ıkarın.
- 3 [Alt kapađı](#) ıkarın.
- 4 [Bellek modln \(modllerini\)](#) ıkarın.
- 5 [Kablosuz kartı](#) ıkarın.
- 6 [Sabit srcy](#) ıkarın.
- 7 [Klavveyi](#) ıkarın.
- 8 [Avu ii dayanađını](#) ıkarın.
- 9 [Sistem kartını](#) ıkarın.
- 10 [Ekran aksamını](#) ıkarın.
- 11 [Ekran erevesini](#) ıkarın.

Yordam

- 1 Ekran menteřelerini ekranın arka kapađına sabitleyen vidaları ıkarın.

2 Ekran menteşelerini ekranın arka kapağında çıkarın.



1 ekran arka kapağı

2 ekran menteşeleri (2)

3 vidalar (8)

Ekran Mentешelerini Yerine Takma



UYARI: Bilgisayarınızın içinde çalışmadan önce, bilgisayarınızla birlikte verilen güvenlik bilgilerini okuyun ve [Bilgisayarınızın İçinde Çalışmadan Önce](#) bölümündeki adımları takip edin. Bilgisayarınızın içinde çalıştıktan sonra, [Bilgisayarınızın İçinde Çalıştıktan Sonra](#) bölümündeki talimatları izleyin. Ek güvenlik en iyi uygulama bilgileri için dell.com/regulatory_compliance adresindeki Yasal Uygunluk ana sayfasına bakın.

Yordam

- 1 Ekran menteşelerindeki vida deliklerini ekran arka kapağı üzerindeki deliklerle hizalayın.
- 2 Ekran menteşelerini ekran arka kapağına sabitleyen vidaları yerine takın.

Son koşullar

- 1 [Ekran çerçevesini](#) yerine takın.
- 2 [Ekran aksamını](#) yerine takın.
- 3 [Sistem kartını](#) yerine takın.
- 4 [Avuç içi dayanağını](#) yerine takın.
- 5 [Sabit disk](#) yerine takın.
- 6 [Kablosuz kartı](#) yerine takın.
- 7 [Bellek modülünü \(modüllerini\)](#) yerine takın.
- 8 [Alt kapağı](#) yerine takın.
- 9 [Klavyeyi](#) yerine takın.
- 10 [Optik sürücüyü](#) yerine takın.
- 11 [Pili](#) yerine takın.

Ekran Panelini Çıkarma



UYARI: Bilgisayarınızın içinde çalışmadan önce, bilgisayarınızla birlikte verilen güvenlik bilgilerini okuyun ve [Bilgisayarınızın İçinde Çalışmadan Önce](#) bölümündeki adımları takip edin. Bilgisayarınızın içinde çalıştıktan sonra, [Bilgisayarınızın İçinde Çalıştıktan Sonra](#) bölümündeki talimatları izleyin. Ek güvenlik en iyi uygulama bilgileri için dell.com/regulatory_compliance adresindeki Yasal Uygunluk ana sayfasına bakın.

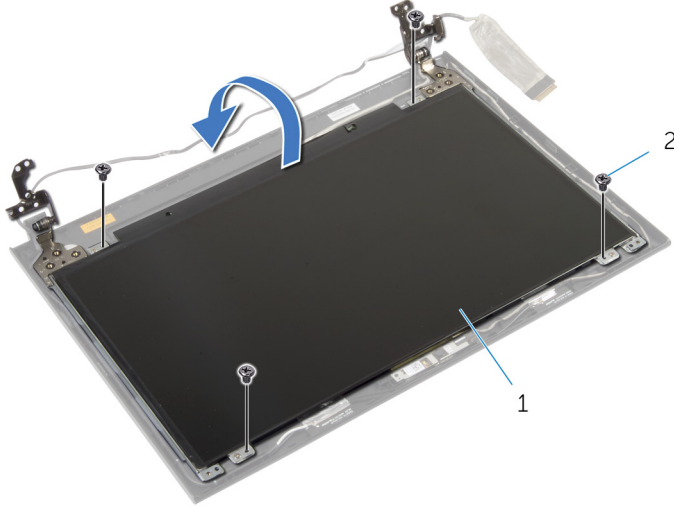
Ön koşullar

- 1 [Pili](#) çıkarın.
- 2 [Optik sürücüyü](#) çıkarın.
- 3 [Alt kapağı](#) çıkarın.
- 4 [Bellek modülünü \(modüllerini\)](#) çıkarın.
- 5 [Kablosuz kartı](#) çıkarın.
- 6 [Sabit sürücüyü](#) çıkarın.
- 7 [Klavyeyi](#) çıkarın.
- 8 [Avuç içi dayanağını](#) çıkarın.
- 9 [Sistem kartını](#) çıkarın.
- 10 [Ekran aksamını](#) çıkarın.
- 11 [Ekran çerçevesini](#) çıkarın.
- 12 [Ekran menteşelerini](#) çıkarın.

Yordam

- 1 Ekran panelini ekranın arka kapağına sabitleyen vidaları çıkarın.

2 Ekran panelini yavaşça kaldırıp ters çevirin.

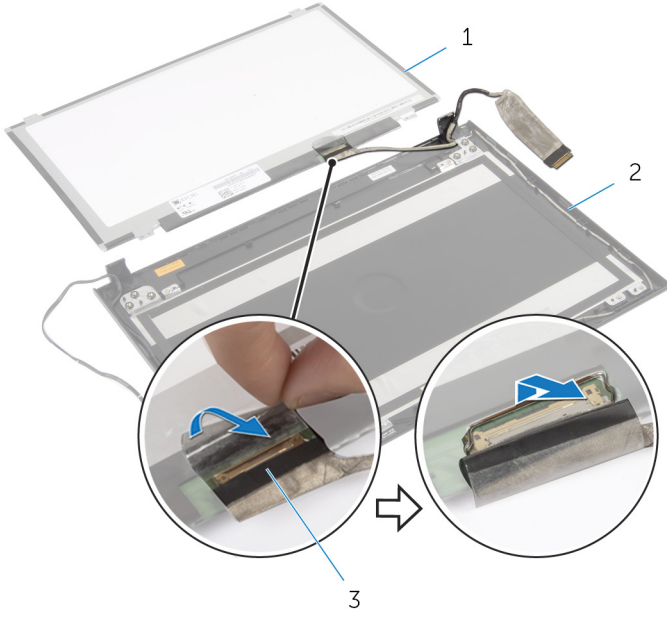


1 ekran paneli

2 vidalar (4)

3 Ekran kablosuna yapıştırılmış olan bandı çıkarın.

- 4 Ekran kablosunu ekran panel kablo konektöründen çıkarın.



1 ekran paneli

2 ekran arka kapağı

3 ekran kablosu

- 5 Ekran panelini ekran arka kapağından çıkarın.

Ekran Panelini Yerine Takma



UYARI: Bilgisayarınızın içinde çalışmadan önce, bilgisayarınızla birlikte verilen güvenlik bilgilerini okuyun ve [Bilgisayarınızın İçinde Çalışmadan Önce](#) bölümündeki adımları takip edin. Bilgisayarınızın içinde çalıştıktan sonra, [Bilgisayarınızın İçinde Çalıştıktan Sonra](#) bölümündeki talimatları izleyin. Ek güvenlik en iyi uygulama bilgileri için dell.com/regulatory_compliance adresindeki Yasal Uygunluk ana sayfasına bakın.

Yordam

- 1 Ekran kablosunu ekran paneli konektörüne bağlayın.
- 2 Ekran kablosunu sabitleyen bandı yapıştırın.
- 3 Ekran panelini ekran arka kapağına yavaşça yerleştirin ve ekran panelinin üzerindeki vida deliklerini ekran arka kapağındaki vida delikleriyle hizalayın.
- 4 Ekran panelini ekranın arka kapağına sabitleyen vidaları yerine takın.

Son koşullar

- 1 [Ekran menteşelerini](#) yerine takın.
- 2 [Ekran çerçevesini](#) yerine takın.
- 3 [Ekran aksamını](#) yerine takın.
- 4 [Sistem kartını](#) yerine takın.
- 5 [Avuç içi dayanağını](#) yerine takın.
- 6 [Sabit disk](#) yerine takın.
- 7 [Kablosuz kartı](#) yerine takın.
- 8 [Bellek modülünü \(modüllerini\)](#) yerine takın.
- 9 [Alt kapağı](#) yerine takın.
- 10 [Klavyeyi](#) yerine takın.
- 11 [Optik sürücüyü](#) yerine takın.
- 12 [Pili](#) yerine takın.

Kamerayı Çıkarma



UYARI: Bilgisayarınızın içinde çalışmadan önce, bilgisayarınızla birlikte verilen güvenlik bilgilerini okuyun ve [Bilgisayarınızın İçinde Çalışmadan Önce](#) bölümündeki adımları takip edin. Bilgisayarınızın içinde çalıştıktan sonra, [Bilgisayarınızın İçinde Çalıştıktan Sonra](#) bölümündeki talimatları izleyin. Ek güvenlik en iyi uygulama bilgileri için dell.com/regulatory_compliance adresindeki Yasal Uygunluk ana sayfasına bakın.

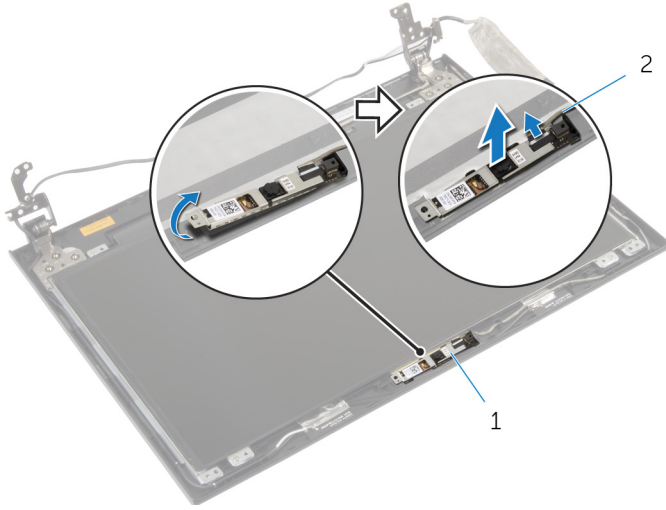
Ön koşullar

- 1 [Pili](#) çıkarın.
- 2 [Optik sürücüyü](#) çıkarın.
- 3 [Alt kapağı](#) çıkarın.
- 4 [Bellek modülünü \(modüllerini\)](#) çıkarın.
- 5 [Kablosuz kartı](#) çıkarın.
- 6 [Sabit sürücüyü](#) çıkarın.
- 7 [Klavyeyi](#) çıkarın.
- 8 [Avuç içi dayanağını](#) çıkarın.
- 9 [Sistem kartını](#) çıkarın.
- 10 [Ekran aksamını](#) çıkarın.
- 11 [Ekran çerçevesini](#) çıkarın.

Yordam

- 1 Kamera kablosunu kameradan çıkarın.

2 Kamerayı ekranın arka kapağından çıkarın.



1 kamera

2 kamera kablosu

Kamerayı Yerine Takma



UYARI: Bilgisayarınızın içinde çalışmadan önce, bilgisayarınızla birlikte verilen güvenlik bilgilerini okuyun ve [Bilgisayarınızın İçinde Çalışmadan Önce](#) bölümündeki adımları takip edin. Bilgisayarınızın içinde çalıştıktan sonra, [Bilgisayarınızın İçinde Çalıştıktan Sonra](#) bölümündeki talimatları izleyin. Ek güvenlik en iyi uygulama bilgileri için dell.com/regulatory_compliance adresindeki Yasal Uygunluk ana sayfasına bakın.

Yordam


- 1 Hizalama direklerini kullanarak, kamerayı erkan arka kapağına yerleştirin.
- 2 Kamera kablosunu kamera konnektörüne takın.

Son koşullar

- 1 [Ekran çerçevesini](#) yerine takın.
- 2 [Ekran aksamını](#) yerine takın.
- 3 [Sistem kartını](#) yerine takın.
- 4 [Avuç içi dayanağını](#) yerine takın.
- 5 [Sabit disk](#) yerine takın.
- 6 [Kablosuz kartı](#) yerine takın.
- 7 [Bellek modülünü \(modüllerini\)](#) yerine takın.
- 8 [Alt kapağı](#) yerine takın.
- 9 [Klavyeyi](#) yerine takın.
- 10 [Optik sürücüyü](#) yerine takın.
- 11 [Pili](#) yerine takın.

BIOS'u Sıfırlama

Bir güncelleştirme kullanılabilir olduğunda veya sistem kartını değiştirdikten sonra BIOS'u sıfırlamanız (güncellemeniz) gerekebilir:

- 1 Bilgisayarı açın.
- 2 **dell.com/support** adresine gidin.
- 3 Bilgisayarınızda Servis Etiketi varsa, bilgisayarınızın Servis Etiketini girin ve **Submit** (Gönder) düğmesini tıklatın.
Bilgisayarınızın Servis Etiketi yoksa, Servis Etiketinin otomatik olarak algılanması için **Detect Service Tag** (Servis Etiketini Algıla) düğmesini tıklatın.
 **NOT:** Servis Etiketi otomatik olarak algılanamıyorsa, ürününüzü ürün kategorileri altından seçin.
- 4 **View Drivers and Downloads** (Sürücüler ve Yüklemeleri Görüntüle) ögesini tıklatın.
- 5 **View All Drivers** (Tüm Sürücüler Görüntüle) ögesini tıklayın.
- 6 **Operating System** (İşletim Sistemi) açılan penceresinden, bilgisayarınızda kurulu olan işletim sistemini seçin.
- 7 **BIOS** ögesini Tıklatın.
- 8 En son BIOS sürümünü bilgisayarınıza indirmek için **Download File** (Dosyayı İndir) düğmesini tıklatın.
- 9 Sonraki sayfada **Single-file download** (Tek dosya indirme) düğmesini seçip **Continue** (Devam) düğmesini tıklatın.
- 10 Dosyayı kaydedin ve indirme tamamlandıktan sonra BIOS güncelleştirme dosyasını kaydettiğiniz klasöre gidin.
- 11 BIOS güncelleştirme dosya simgesini çift tıklatın ve ekrandaki talimatları izleyin.

Yardıma Alma ve Dell'e Başvurma

Kendi Kendine Yardım Kaynakları

Şu çevrimiçi kendi kendine yardım kaynaklarını kullanarak Dell ürünleri ve hizmetleri hakkında bilgi ve yardım alabilirsiniz:

Kendi Kendine Yardım Bilgileri	Kendi Kendine Yardım Seçenekleri
Windows Yardım'a Erişme	Windows 8.1 — Arama tılsımını açın, arama kutusuna Yardım ve Destek yazın ve Enter (Girin) tuşuna basın. Windows 7 — Başlat → Yardım ve Destek seçeneklerini tıklayın.
Dell ürünleri ve hizmetleri ile ilgili bilgiler	dell.com adresine bakın.
Sorun giderme bilgileri, kullanım kılavuzları, kurulum talimatları, ürün özellikleri, teknik yardım blog'ları, sürücüler, yazılım güncelleştirmeleri, vb.	dell.com/support adresine bakın.
Microsoft Windows 8.1 hakkında bilgi	dell.com/windows8 adresine bakın.
Microsoft Windows 7 ile ilgili Bilgi	Start (Başlat) → All Programs (Tüm Programlar) → Dell Help Documentation (Dell Yardım Belgeleri) seçeneklerine tıklayın.
İşletim sisteminiz, bilgisayarınızı kurma ve kullanma, veri yedekleme, tanılama vb. ile ilgili bilgi edinin.	dell.com/support/manuals adresindeki <i>Ben ve Dell Bilgisayarım</i> bölümüne bakın.

Dell'e Başvurma

Satış, teknik destek veya müşteri hizmetleri ile ilgili konularda Dell'e ulaşmak için **dell.com/contactdell** adresine gidin.



NOT: Bu hizmetlerin kullanılabilirliği ülkeye ve ürüne göre değişir ve bölgenizde bazı hizmetler verilemiyor olabilir.



NOT: Etkin bir İnternet bağlantınız yoksa, başvuru bilgilerinizi satış faturanızda, irsaliyede, fişte veya Dell ürün kataloğunda bulabilirsiniz.